

# ULUSLARARASI MÜZE ÇEVRELERİNDE TOPLUMSAL İŞLEVLER TEMALİ ETİK KOD UYGULAMALARI\*

## Code of Ethics In Practice Through Social Functions In International Museum Environments

Doç. Dr. Ceren KARADENİZ\*\*

### ÖZ

Müzeler, somut ve somut olmayan kültürel mirasın, doğal ve teknolojik mirasın toplanması, belgelenmesi, korunması, sergilenmesi, yorumlanması ve araştırılmasından doğrudan sorumludur. Müzelerin yönetim kurulları ve müze stratejik yönetim ve denetimiyle ilgili uzmanlar hem bu mirası hem bu amaçla sağlanan insanı, fiziksel ve mali kaynakları koruyup etik çerçevesinde geliştirmekle yükümlüdürler. Etik, yanlış doğrudan ayırmak amacıyla ahlak kavramının gereklerini ve doğasını anlamaya çalışmakta olan, Batı geleneği tarafından kimi zaman ahlak, ahlak felsefesi ya da ahlak bilimi olarak anılan bir kavramdır. Uluslararası Müzeler Konseyi (ICOM), bu sorumlulukların sınırlarını ve müzecilikte standart yaklaşımları belirlemek amacıyla "Müzeler için Etik Kuralları" belirlemiş, asgari mesleki standartları saptayarak uluslararası müze topluluğu tarafından paylaşılan değerlerin tanınmasını teşvik etmiştir. Çoğunlukla müze tanımı ICOM tarafından değiştirildikçe müzecilikte etik yaklaşımlarının ve kodların da değiştiği izlenmektedir. Etik kodlar olarak bilinen bu referans aracı müzecilik yaklaşımları açısından alan uzmanlarına rehberlik etmek ve beklenen mesleki uygulamayı ayrıntılandıran kurullarla desteklenen bir dizi prensip olarak sunulmaktadır. Etik kodlar müzeler için profesyonel bir kendini kontrol aracı olarak tasarlanmıştır. ICOM, üye müzelerin bu kuralları kabul etmelerini ve müzecilik çalışmalarında bu kurallara uymalarını beklemektedir. Müze etik kodları ilk olarak 1986'da kabul edildikten ve 2004'te yenilendikten sonra 38 dile çevrilmiş ve müzelerin sürdürülebilirliği sağlayabilmek için göz önünde bulundurulması gereken şartlar arasında benimsenmiştir. Müze çalışmaları kapsamında sürdürülebilirlik, müze çalışmalarının ilk ilkelerini gözden geçirmeyi, toplulukların kültürel gereksinmelerini ve olanaklarını değerlendirmeyi, kuruluşların bu kültürel durumlara ne kadar yöneldiğini incelemeyi içerir. Sürdürülebilirliği destekleyecek etik kodlar müzelerde koleksiyon yönetimi, sergileme ve yorumlama süreçleri, satın alma ve mevzuata uyum süreçleri, müze kaynaklarının yönetimi, müzede güvenlik, iade ve tazminat, müze etkinliklerinin planlanması, toplumla ve izleyicilerle ilişkiler gibi müzeyle ilgili çeşitli konuları ele almaktadır. Etik kodların en önemli işlevi müzelerin insanlığın doğal ve kültürel mirasını koruma, yorumlama ve tanıma süreçlerinde oluşan bilgi birikimini geliştirmek ve bu sürecin birincil tanıklıkları olarak gelişen müze tanımına uyum sağlanmasını kolaylaştırmaktır. Geleceğin müzesinin "radikal şeffaflık, sosyal sorumluluk ve kurumsal ahlak" kavramlarını yeni etik kodlar olarak ele almasını beklediği postmodern müzecilik sürecinde ICOM, müze profesyonellerinin değerleri ve ilkeleri uygulamalarına yardımcı olmak için pratik vaka çalışmaları da dahil olmak üzere tüm dünyada düzenlenen eğitim oturumları sırasında hazırladığı etik kodları tanıtmakta ve savunmaktadır. Bu çalışma, ICOM tarafından hazırlanan müze etik kodlarından hareketle ulusal müze etik kodlarını belirleyen İngiltere, Avustralya, Kanada, Amerika Birleşik Devletleri ve Güney Afrika'daki müzecilik çalışmalarını kapsamakta ve COVID 19 salgını sonrasında beliren "müzecilikte yeni normal" sürecinde benimsenecek etik kodları belirlemeyi amaçlamaktadır. Çalışmada müze etik kodları bağlamında bu ülkelerde gerçekleştirilen müzecilik çalışmalarında toplumsal işlevlerin yeri ve önemini vurgulanarak, etik kodların kullanım biçimleri çağdaş müze tanımı bağlamında toplumsal işlevler üzerinden değerlendirilmiştir.

### Anahtar Kelimeler

Etik, müzecilik, müze etik kodları, Uluslararası Müzeler Konseyi, COVID 19.

### ABSTRACT

Museums are directly associated with documenting, preserving, exhibiting, interpreting and investigating tangible and intangible natural and cultural heritage. Museums' board of directors and museum professionals are responsible for protecting and developing both heritage and strategic management and are associated with supplying supervision for this purpose through ethics. Ethics is a concept which is sometimes referred to as morality, moral philosophy or moral science by Western tradition which tries to understand the necessities and nature of the concept of morality in order to distinguish the error directly. The International Council of Museums

\* Geliş tarihi: 26 Kasım 2019 - Kabul tarihi: 24 Kasım 2020  
Karadeniz, Ceren. "Uluslararası Müze Çevrelerinde Toplumsal İşlevler Temalı Etik Kod Uygulamaları" *Milli Folklor* 128 (Kış 2020): 111-125

\*\* Ankara Üniversitesi Güzel Sanatlar Fakültesi Müzecilik Bölümü, Ankara/Türkiye,  
ckaradeniz@ankara.edu.tr, ORCID ID: 0000-0001-5773-8557.

(ICOM) has established a Code of Ethics for Museums in order to define the limits of these responsibilities and to establish a standard approach to museology, and to promote the recognition of values shared by the international museum community by setting minimum professional standards. This reference tool, known as code of ethics, guides field experts in terms of museology approaches and is presented as a set of principles supported by rules detailing the expected professional practice. The museum code of ethics were first translated into 38 languages after being adopted in 1986 and renewed in 2004. It is adopted among the conditions that museums should consider in order to ensure sustainability. Ethical codes also support sustainability process of the museums and they are related to several issues, such as collection management in museums, exhibition and interpretation processes, procurement and regulatory compliance processes, museum resource management, security in the museum, reimbursement and compensation, planning of museum activities, community and audience relations. Sustainability involves reviewing the first principles of museum work, assessing the cultural needs and opportunities of communities, and examining how organizations are directed to these cultural situations. Code of ethics are also designed as a professional self-control tool for museums. ICOM expects from the member museums to adopt these rules and to comply with them in museum studies. Ethical codes address various issues related to the museum, such as purchasing and harmonization processes in museums, management of museum resources, security in the museum, return and compensation policies. The most important function of code of ethics is to improve the knowledge of museums in preserving, interpreting and introducing the natural and cultural heritage of humanity and facilitating the adaptation of the museum to the developing museum definition as the primary witnesses of this process. ICOM regularly promotes and advocates ethical codes that it has developed during training sessions around the world, including practical case studies to help museum professionals implement values and principles. This study comprises the evaluation of museum ethic codes in the UK, Australia, Canada, USA and South Africa, which determine national museum ethics based on the ethics codes prepared by ICOM and evaluates them in the context of contemporary museum definition and aims to determine the ethical codes to be adopted in the "new normal in museology" process that emerged after the COVID 19 pandemic. The study also emphasizes the importance of social functions in museum studies conducted in these countries within the context of museum ethical codes and the use of ethical codes in the context of the contemporary museum definition is evaluated over social functions.

#### **Key Words**

Ethic, museology, museum code of ethics, International Council of Museums, COVID 19.

#### **Giriş**

'Etik' kelimesi, eski Yunancadaki *ethos* sözcüğünden türetilmiştir. Yunancada *ethos*, iki anlam taşımaktadır. İlki, alışkanlık, töre, görenek gibi sözcükleri içerir; ikincisi ise, toplumda hazır bulunan töre, alışkanlık ve göreneklerin aynen uygulanmayıp, bunlar üzerine düşünerek, sorgulayarak, eleştirerek içselleştirmeyi ve bunu kişiliğin belirleyici özelliği hâline getirmeyi içerir (Uzun, 2015:7). Etik, yanlışı doğrudan ayırabilmek amacıyla ahlak kavramının gereklerini ve doğasını anlamaya çalışmakta olan, Batı geleneği tarafından kimi zaman ahlak, ahlak felsefesi ya da ahlak bilimi olarak da anılan bir kavramdır. Toplum tarafından oluşturulan ve yazılı metinlere dayanmayan kurallara etik kuralları adı verilir. Etik, insanların birlikte yaşamalarından ileri gelen gereklilikler arasında sayılarak, toplumun ortak çıkarlarının bir ifadesi hâlini almıştır (Feldman, 2000:12). Karakoç'a (2012:91) göre ise etik, davranışları yönlendiren davranış standartlarını (veya sosyal normları) belirlemektedir. Farklı bir deyişle etik, çoğu zaman bir meslek alanında benimsenen düzgün ve uygun davranma standardı anlamına gelmektedir.

Müze alanında etik bu kapsamda 'müzecilik uygulamalarında düzgün ve uygun davranma standartları' olarak tanımlanabilir. Bu alanda çalışanların kendi müzelerinin gelecekteki yönü, koleksiyonları ve topluluklarla olan ilişkisi ile ilgili zor kararlar vermelerine yardımcı olmak için etik kuralları gereklidir. Müze sektöründe kararlaştırılan bir dizi etik ilkenin sağlanması, müze personelinin bir kişiden diğerine değişebilen kendi kişisel etik anlayışına güvenmediği anlamına gelir. Müze etik kodlarının müzelerin bağlı oldukları yönetim organlarından müzede çalışan personele kadar alandaki herkes tarafından benim-

senmesi ve etkin biçimde uygulanması beklenir. Etik kurallar, yönetim organlarına, müzelerde ücretli veya ücretsiz çalışanlara, danışmanlara, serbest çalışanlara ve müzelerle ilgili birlikler dahil olmak üzere müzelere destek veren, danışmanlık yapan veya hizmet veren kuruluşlar için çalışanlara uygulanır. Arşiv ve miras kuruluşları gibi ilgili sektörlerde çalışanlar da bu kodları kabul edebilirler. Dolayısıyla dünyada bu sektörde çalışan kurum ve kuruluşlara da müze etik kodlarını izlemeleri önerilmektedir. Müze etik kodları müzelerin potansiyel olarak daha yüksek etik standartlara uyması gerektiğini de göstermektedir.

Uluslararası Müzeler Konseyi (ICOM), müzelerin sorumluluklarının sınırlarını ve müzecilikteki standart yaklaşımları belirlemek amacıyla 4 Kasım 1986'da ICOM'un Buenos Aires'teki (Arjantin) 15. Genel Toplantısında üye ülkelerin oylarıyla "Müzeler için Etik Kuralları" (Museum Code of Ethics) yayımlamıştır. Bu kurallarla birlikte ICOM, asgari mesleki standartları saptayarak, uluslararası müze topluluğu tarafından paylaşılan değerlerin tanınmasını da teşvik etmiştir. Bu kurallar, 6 Temmuz 2001'de Barselona'daki (İspanya) 20. Genel Toplantıda tashih edilmiş; başlık "ICOM'un Müzeler İçin Etik Kuralları" şeklinde değiştirilmiştir. ICOM'un Müzeler İçin Etik Kuralları, 8 Ekim 2004'te Seul'deki 21. Genel Toplantıda yeniden gözden geçirilmiştir (ICOM Müzeler için Etik Kuralları, 2006). ICOM Etik Kuralları oluşturulmadan önce, 1977'de İngiltere'de İngiltere Müzeler Birliği (British Museum Association) tarafından "Müze Yetkilileri için Etik Kurallar (Ethical Standards for Museum Professionals)" adlı bir etik kod takımı yayımlanmıştır. 1977'den bu yana İngiltere'de müze uygulamalarında önemli bir dönüşüm yaşanmaktadır.

Edson (1997: 21), İngiltere müzelerinde yaşanan değişimlerden hareketle müze uzmanlarının dönemsel olarak müzecilik alanına dâhil olan kavram sayısı arttıkça uzmanların yeni etik sorunlarla ve zorluklarla karşı karşıya kaldıklarını vurgulamıştır. Edson tarafından hazırlanan *Müze Etikleri* isimli kitap ilgili kuramlar ışığında tartışılan vakalarla birlikte müzelere bu konuda yöneltilen sorular ve cevaplar üzerine kurulmuştur. Son yıllardaki değişimin hızı, İngiliz Müzeler Birliğinin 2007 ve 2015 yıllarında yeni etik kodlar belirleyerek bu belgenin "sürekli gelişen bir belge" olması gerektiğini kabul ettiğini de göstermektedir (Ulph, 2016:2, Pabst, 2016:131). Bu belge İngiltere'de çağdaş müzecilik yaklaşımlarıyla hayata geçirilen müze ve uygulama çeşitliliğinin artmasıyla etik yaklaşımlarda da değişikliğe gidildiğini ortaya koymaktadır.

Müze tanımı 1970'lerin başından itibaren tartışılmakta ve küresel ekonomik ve toplumsal değişimlerden etkilenerek güncellenmektedir. 21. yüzyıl müzecilikte önemli değişimlerin etkisini gösterdiği bir dönem olarak aynı zamanda merkezî müzelerin geçerliğini ve gücünü yitirmesine de şahitlik etmektedir. ICOM'a bağlı Uluslararası Müzecilik Komitesi ICOM'un 1977'den itibaren faaliyet göstermesiyle birlikte ICOM, müzecilikteki yaklaşımları ekonomik, toplumsal ve araştırma odaklarına yerleştirmektedir. Bu dönüşüm ICOM tarafından yapılan tüm müze tanımlarına düzenli olarak yansımaktadır (Brown ve Mairesse, 2018:2). Müze tanımlarının müzelerin toplumda oynadıkları rol ve yenilenen işlevleri doğrultusunda güncellendiği açıktır.

Müzecilikte kültürlerarası farklılıkların göz önünde bulundurulması, sosyal içerme ve dışlanmanın müze çalışmalarıyla irdelenmesi (Crooke, 2007: 23; Sandell, 2016: 41), müze izleyicisinin ihtiyaçlarının öne çıkması, farklı topluluklara vurgu yapan toplum ve topluluk müzelerinin açılması ve müzelerin demokratikleşme süreçlerinde oynadıkları

rollerin daha sık vurgulanması (Fleming, 2005) müze tanımını değiştiren önemli etkenlerdir. Bununla birlikte ICOM'un sosyal içerme çalışmaları kapsamında en geniş komitesi olan CECA (Müze Eğitimi Komitesi)'nin kurulması, Kapsayıcı Müze Ağı'nın (Inclusive Museum Network) kurulması ve Nina Simon tarafından "katılımcı müze" kavramının ortaya atılması bu ilerlemelerin bir sonucu olarak kabul edilebilir (Brown ve Mairesse, 2018: 7; Simon, 2010: 28). Bu çalışmaların çıktıları ağırlıklı olarak çalışan sayısının az olduğu, tek bir yönetici tarafından yönetilen, belirli bir tema doğrultusunda kurulmuş küçük ölçekli müzelerde kendini göstermektedir. "Mikro müzeler" olarak adlandırılan bu küçük ölçekli kurumlar bir semtte, köyde ya da ilçede kurulabilen ve çevre halkının kültürel ve ekonomik bağlamda katkı verdiği bir müze modeli olarak benimsenebilir. Bu gelişmelerle birlikte müze izleyicisinin merkeze yerleşebilmesi için ziyaret deneyiminin artırılması doğrultusunda uygulamalar yapılmıştır. 2009'da Smithsonian Ulusal Doğa Tarihi Müzesinde yapılan Slover Linett Strategies (2019) isimli çalışma ziyaretçilerin müze deneyimini ilginç olarak görmelerini sağlayan altı temel akılda kalıcı, ilgi çekici ve ilham verici unsuru şöyle belirlemiştir:

1. *Bağıntılılık*: Ziyaretçiler deneyimlerini kendi yaşamlarıyla ilişkilendirebilmelidir. Müze deneyimi, kendileri için geçerli olan şeyleri öğrenmelerine yardımcı olmalıdır.
2. *Uyarılma*: Ziyaretçiler sergileri kendi deneyimlerine, kendi kişiliklerine, ilgi alanlarına veya ruh hallerine uyacak şekilde uyarlamak isterler. Bu, serginin nasıl kullanılacağına ilişkin bir esneklik sağlamak anlamına da gelir.
3. *Çekme*: Ziyaretçileri müze dışındaki bir ortamdan alarak müze ortamına sokan ve tüm duyarlarını kullanmaya teşvik eden sergiler hazırlamak müzenin çekim gücünü artıracaktır.
4. *Dinamik içerik*: Ziyaretçiler müze ziyareti sırasında eylem, hareket ve değişimi görme veya deneyimlemeye ilgi duyarlar.
5. *Eşsiz deneyimler*: Bu sergiler nadir görülen nesnelere, günlük ziyaretlerde görülmeyen teknoloji kullanımı veya normal ölçüde olmayan bir boyutta sunulan materyalden oluşur.
6. *Merak Duygusu*: Ziyaretçiler müzelerin kendilerine sahip olmadıkları bilgileri ve fikirleri tanıtmalarını ve daha önce rastlamadıkları ya da beklemedikleri deneyimleri yaşatmasını isterler.

Bu bağlamda müzelerin toplumla ilişkisi ziyaret deneyimi ipuçlarını da içerecek şekilde, hem etik kurallar ve kodların oluşturulmasında hem de bu kuralların güncellenerek yenilenmesinde önemli rol oynamıştır (Museum Association, 2012; Center for the Future of Museums, 2008). Ziyaretçinin müze deneyimini kendi yaşantısıyla bağlantılı hâle getirmesi kendisini müzenin bir parçası hissetmesine zemin hazırlayabilmekte, müzenin farklı ilgi ve öğrenme düzeylerindeki ziyaretçiyi çekebilme kapasitesini ve kendini sürekli geliştiren ve yenileyen içerikle kurgulayabilme becerisini artırabilmektedir. Bu özellikleri çağdaş müzecilikte öne çıkan müzecilik becerileri olarak belirlemek mümkündür.

ICOFOM'un 2017 yılında gerçekleştirdiği ve müze tanımının güncellenmesine ilişkin çalışmaların yapıldığı toplantıya 60'ın üzerinde yazılı katkı yapılmış, 500'ün üzerinde müze çalışanının görüşleri alınmış (60 kişi Pekin, 137 kişi Buenos Aires, 128 kişi Rio de Janeiro ve 75 kişi St. Andrews) ve bu görüşlerden yola çıkılarak müze tanımında "toplum ilişkilerinin" etik kodlara eklenmesi üzerinde görüş birliği sağlanmıştır. ICOM 2018 yılında üye ülkelerde düzenlediği çalıştaylarla başladığı çağdaş müze tanımı çalışmasına

2019 yılında Japonya'nın Kyoto kentinde düzenlenen bilimsel toplantıda özellikle müzeden beklenen işlevleri vurgulayarak son şeklini vermiştir (ICOM Museum Definition, 2019):

*“Müzeler, geçmiş ve gelecek hakkında kritik diyaloglar için demokratikleştirici, kapsayıcı ve çok sesli alanlardır. Günümüzün çatışmalarını ve zorluklarını kabul edip ciddiyetle ele alarak, toplumu güvende hissettirecek tartışmalar yürütmekte, eserler ve örnekler sunmakta, gelecek nesiller için farklı hatıraları güvence altına almakta ve eşit haklar sağlayarak tüm insanlar için mirasa eşit erişim sağlamaktadır. Müzeler kâr amaçlı kurumlar değildir. Katılımcı ve saydamdırlar, insan onuruna, sosyal adalete, küresel eşitliğe ve gezegensel refah düzeyine katkıda bulunmayı amaçlayan, dünyadaki anlayışları ve alışkanlıkları toplamak, muhafaza etmek, araştırmak, yorumlamak, sergilemek ve geliştirmek için farklı topluluklarla aktif olarak çalışmaktadırlar”.*

ICOM'un yeni müze tanımında bir müzenin aşağıdaki seçenekleri içermesi gerektiğine vurgu yapılmaktadır: Türü ne olursa olsun müzelerin amacı açıkça belirtilmeli ve bu amaçlar müzelerin sürdürülebilirlik, etik, politik, sosyal ve kültürel sorumluluklarıyla örtüşen değerlerle oluşturulmalıdır.

- Tanımda doğada yaşanan krizin önemi ve buna ilişkin sürdürülebilir çözümlerin geliştirilmesi ve uygulanması ile ilgili zorunluluk ortaya konmalıdır,
- Uluslar ve bölgeler düzeyine yayılan küresel çaptaki sosyal eşitsizliğin varlığı kabul edilip tanınmalıdır,
- Çok çeşitli dünya görüşlerinin, durumların ve geleneklerin varlığı -müzeler bu farklılık koşulları altında çalışırlar- saygıyla kabul edilmelidir,
- Müzelerin öğrenme ve değişim için açık ve kapsamlı platformlar, anlamlı buluşma alanları olduğu ifade edilmelidir,
- Müzelerin iş birliği, adanmışlık, kendi izleyicilerine ilişkin sorumluluğu ile uzman rolü ifade edilmelidir,
- Müzelerin kendi malzemelerini, bütçelerini, sosyal ve entelektüel kaynaklarını güvenilir ve saydam bir şekilde kullanmasının beklendiği ifade edilmelidir.

Yenilenen müze tanımı farklı ülkelerde müzenin çağdaş işlevlerini vurgulayan etik kodları tekrar gündeme getirmiş, yeni işlevlerin ‘müzecilik uygulamalarında düzgün ve uygun davranma standartlarına’ yansıtılması konusunda yol alınmasını zorunlu kılmıştır. Müze etik kodları, müzeler ve hizmet ettikleri toplumlar arasındaki güven ilişkisini tanımlayan, belirli bir zamanda kabul edilmiş birtakım ortak değerler ve davranış standartlarını temsil etmektedir. Etik kodların yararlı olabilmesi için hem istek uyandırıcı hem de pragmatik olması gerekir. Bu kodların, müzeye ilişkin profesyonel davranışlar için standartlar ortaya koyması, fakat rehberliğinin gerçekçi ve farklı türlerdeki müzeler tarafından uygulanabilme yeterliliğine sahip olması beklenir. Yeni müze tanımı doğrultusunda müzelerin sürdürülebilirliği sağlanamazsa, müze etik kodlarının da geçerliği olmayacaktır. Etik kodların, sektörde karşılaşılan engelleri aşmada müze profesyonellerine yol gösterecek bir rehber görevi görmesi de beklenir. Bu sebeple, müze etik kodu hem müze sektörü hem de toplum arasında iş birliği sağlanarak sürekli geliştirilen bir doküman olmalıdır. Bu kod müze uzmanlarına ne yapacaklarını söylemeyecek; bunun yerine, onları müzecilik alanındaki politika gelişiminden haberdar edecek ve etik ikilemlerin dengeli bir şekilde görülmesini sağlayacaktır. Öte yandan bu kodlar çok kültürlü toplumlarda toplumsal uyumsuzlukların çözümüne yönelik uygulama örneklerinden hareketle oluşturulmuş yol haritaları içerebilirse işe vuruk uygulama alanları sağlayacaktır. Çok kültürlü

toplumlara uyarlanan müze etik kodlarında, müzeler ve müzelerle birlikte çalışanların aşağıdaki unsurlara dikkat ederek çalışmaları önerilmektedir:

- Mevcut kitlelerin çalışmalarına aktif olarak katılmalı ve birlikte çalışmalı,
- Yeni ve farklı izleyicilere ulaşmalı,
- Herkese eşit ve saygılı davranmalı,
- Bilgiyi kamuoyuyla birlikte üretmeli ve doğru bir şekilde sunmalı,
- Kamuoyuyla konuşmalı ve tartışma özgürlüğünü desteklemeli,
- Koleksiyonu toplum yararı için (öğrenme, ilham ve eğlence) kullanılmalı (Ulph,

2016: 3).

Janet Marstine ise yukarıda vurgulanan etik kod önerilerine 2013'te kaleme aldığı *Müze Etiklerinde Yeni Yönler (New Directions in Museum Ethics)* isimli kitabında üç yeni madde daha eklenmesi gerektiğini belirtmektedir (Marstine, 2013). Buna göre çağdaş müze, "radikal şeffaflık, sosyal sorumluluk ve kurumsal ahlak" kavramlarını yeni etik kodlar olarak mutlaka ele almalıdır. Radikal şeffaflık; şeffaflık kavramını güçlendiren bir vurgudur. Kurumsal olarak her süreçte berraklaşma ve açık hâle gelme anlamındadır ve aynı zamanda dışarıyla daha çok iletişime ve etkileşime geçmeyi gerektiren bir süreç başlatır. Bu süreçteki sosyal sorumluluk; müzelerin ve müze uzmanlarının topluma ve bireylere karşı üstlendikleri sosyal sorumluluğu kapsar. Kurumsal ahlak; bir kurumun dış çevresiyile olan etkileşimleri için temel bir dayanak olarak ahlaki ifade eder. Daha geniş bir ifadeyle bir kurumun ahlakının müze personeli tarafından ahlaki davranışlarla somutlaştırılmasıdır. Profesyonellerin müzedeki meslektaşlarıyla ve müze çevreleriyle iş birliği yaptıkları zaman oluşan sinerjik etkiler zamanla müzenin gelişimini etkiler ve ifade biçimi hâline gelir.

#### **İngiltere, ABD, Kanada ve Güney Afrika'da Müze Etik Kod Uygulamaları**

İngiltere çok kültürlü yapısını toplumsal uyum çerçevesinde ele almak ve kültürel, doğal ve teknolojik miras konusundaki paydaşların sürekli katılımını sağlamak amacıyla müze etik kodlarını ilk belirleyen ülke olarak kabul edilebilir. *Müzeler: 2020 Raporu (Museums 2020 Report)* ve proje çıktısı olarak servis edilen *Müzeler Yaşamları Değiştirir Belgesi (Museums Change Lives)* müzelerin topluluklarla, toplumla ve çevreyle yakın ilişkileri üzerine kurulu hizmetlerine ve bu hizmetlerle sağlanan başarılarla odaklanmaktadır. Rapor, İngiltere'de 30'un üzerinde müzenin katıldığı, müzelerin sürdürülebilirlikleri üzerine çıkarımların yapıldığı ve 2011-2020 hedeflerinin belirlendiği bir sivil toplum çalışmasıdır. Amacı, müze – toplum ilişkilerini ve iş birliğini ilerletmektir. *İngiltere Müzeleri için Etik Kodlar*, Birleşik Krallık ve denizaşırı müze sektörlerinde 25 yıldan fazla süren "etik" konusundaki gelişmenin sonucu olarak kabul edilebilir. İngiltere Müzeler Birliği, tüm müzeler için bir etik kod takımını ilk olarak 1977'de hazırlamaya başlamıştır. Kodlar Ekim 2001'de düzenlenen Yıllık Genel Toplantıda oy birliğiyle kabul edilerek, Nisan 2002'den itibaren uygulanmaya başlanmıştır. Kodlar 2007'de gözden geçirilmiş ve son hâliyle kabul edilmiştir.

Müze Etik Kodları, 1996 yılında kabul edilen *Müzelerde Çalışanlar için Davranış Kodu* ile 1994'te kabul edilen *Müze İdari Yapıları için Uygulama Kodu*'nun yerini almıştır. İngiltere bu kodlar oluşturulmadan önce *Müze Profesyonelleri için Davranış Kodları (1991)*, *Müze Kütüphaneleri için Davranış Kodları (1983, 1987)*, *Profesyonel Davranış için Rehber İlkeler (1977)* ve *Müze Otoriteleri için Uygulama Kodları (1977, 1987)* yayımlanmış ve uzun süre bu kodları kullanmıştır. Bu kodların birleştirilmesiyle oluşturulan Etik

Kodlar, Uluslararası Müzeler Konseyi (ICOM) tarafından ortaya konmuş dünya çapında geçerli Müze Etik Kodları ile tutarlıdır (Code of Ethics for Museums, 2015).

İngiltere Müzeler Birliği bir yardım kurumu olarak da kayıtlara geçmiştir. Birlik, müze çalışanları ve idarecileri ile iş birliği yaparak müzelere hizmet sağlayan, devlet tarafından finanse edilmeyen, doğrudan devlete bağlı olmayan ve üyelikle çalışan kuruluş görünümündedir. Müze Etik Kodları, Birleşik Krallıktaki bütün müzeler için etik ilkeleri ana hatlarıyla belirler. Bu kodlar ücretli ya da gönüllü üyeler, danışmanlar ve serbest çalışanlar, müze idari yapılarının üyeleri ve müzelere hizmet sağlayan, tavsiye veren veya destekleyen kuruluşları yönetenler için geçerlidir. Müzeler Birliği bütün üyelerinden profesyonel bir zorunluluk olarak Müze Etik Kodlarına uymalarını ve onları geliştirmelerini bekler.

İngiltere Müzeler Birliğinin müze tanımı şöyledir: “Müzeler, insanların öğrenmesi ve eğlenmesi amacıyla bir araya getirilmiş nesnelere (koleksiyonları) keşfetmelerini sağlayan ilham merkezleridir. Bu merkezler, toplum adına güven içinde muhafaza ettikleri eserleri, örnekleri toplar, korur ve insanların onlara ulaşmalarını sağlar”. Bu tanımdaki değerler, etik kodlarının önemli noktalarının özeti ve içindeki bölümlerin başlıkları olarak hizmet etmektedir. Kodlar içindeki bölüm başlıkları, müze etkinliklerinin farklı yönlerine işaret etmektedir (Code of Ethics for Museums, 2015). Etik kodların tamamı müzeyi daha ulaşılabilir kılmayı ve ICOM ile İngiliz Müzeler Birliği tarafından yapılan müze tanımına uygun hizmetler vermeyi amaçlar. “Müzeyi ulaşılabilir kılmak” ile, insanların koleksiyona erişimini sağlamak, müze içinde ya da dışında yorum, eğitim, sergi, sosyal yardım, belgeleme, araştırma ve yayım yapmayı üstlenmek amaçlanmaktadır. Bu bağlamda İngiltere Müzeleri için Etik Kodlar analiz edilerek, toplumun müzelerden şu beklentiler içinde olduğunu öne sürülebilir:

1. Toplum adına koleksiyonları güvenli biçimde korumak.
2. Toplum hizmetine odaklanmak.
3. İlham almak, öğrenmek ve eğlenmek amacıyla koleksiyonları keşfetmek için insanları cesaretlendirmek.
4. Toplumu, kullanıcıları ve destekçileri yönlendirmek.
5. Koleksiyon nesnelere dürüst ve sorumluluk sahibi bir biçimde toplamak.
6. Koleksiyonlara toplumun dikkatini uzun süreli çekmek.
7. Koleksiyonlardaki nesnelere yapan, kullanan, onlara sahip olan, onları toplayan ya da müzelere veren insanların haklarını korumak.
8. Doğal ve yapay çevrenin korunmasını sağlamak.
9. Farklı görüşleri yansıtarak, koleksiyonlarla ilgili araştırmalar yapmak, bilgiyi paylaşmak ve yorumlamak.
10. Yeniliğe ve gelişmelere açık olmak.

İngiltere müzelerinde etik kod uygulamalarının kabul edilmesiyle birlikte bu kodların müze çalışanları tarafından üst seviyede benimsenmesi beklenmektedir ancak bu kodların toplumun müze süreçlerine katılımı konusunda yeni bir politika inşasını da beraberinde getirdiği söylenebilir. İngiltere’de müzecilikte etik uygulamaların gündeme yerleşmesi toplumun katılımının artırılması, kaynak topluluklara doğrudan müze sergilerinde ve süreçlerde yer verilmesi, toplulukların müzede temsili, sergileme etiği, dezavantajlı grupların müze hizmetlerine erişimi, müze süreçlerinde şeffaflık, müzelerin iş birliği yaptıkları kurum ve kuruluşların topluma açıklanması ve koloni sonrası süreçlerin müzede nasıl karşılandığı gibi etik konuları gündeme taşımıştır. British Müzesinin küresel çevre

felaketlerine yol açan British Petrol şirketi sponsorluğunda çok sayıda geçici sergi açması ve Tate Modern Sanat Müzesinin yine aynı şirketin mali desteğiyle sergi tasarımlarını geliştirmesi İngiliz sanat çevrelerinde ve toplumda tepkilere neden olmuştur. 2015 yılında çevre dernekleri Tate Modern Sanat Müzesinde müzenin şeffaflık politikasını hayata geçirmede ve sponsorluklarını gizlediği için etik ihlalinde bulunduğunu ifade ederek “Tate’i Kurtar (Liberate Tate)” kampanyasını başlatmışlardır (The Guardian, 2015). 2020 yılında British Müzesi aynı sponsorluk çalışmasını şeffaf bir politika izleyerek halka sunmadığı ve dolaylı yoldan çevre felaketlerine destek verdiği gerekçesiyle protesto edilmiştir (The Guardian, 2020). Bununla birlikte sosyal medya kullanımının yaygınlaşması Instagram ve Twitter platformlarında hazırlanan çarpıcı etiketlerle müze etiğinin tartışılmasına zemin hazırlamıştır. Örneğin, #museumsarenotneutral (Müzeler Tarafsız Değildir), #ethicalmuseums (Etik Müzeler) ve #codeofethics (Etik Kodlar) etiketleri İngiltere’deki müzelere ilişkin çok sayıda eleştirel paylaşımın sosyal medyada duyulmasını ve tartışılmasını da sağlamıştır.

Müze etik kodlarına ilişkin uluslararası çalışmalar Amerika Birleşik Devletleri (ABD) ve Kanada’da da karşılık bulmuştur. ABD’de Amerikan Müzeler Birliği (American Alliances of Museums) tarafından benimsenen Müze Etik Kodları ve müzelerin kendi belirledikleri özerk etik kodlar uygulanmaktadır. ABD’de sadece müzelerin değil; akvaryum, arboreta, sanat merkezi, botanik bahçesi, çocuk müzesi, tarihî sit alanı, doğa merkezi, planetarium, bilim ve teknoloji merkezi ve hayvanat bahçesi gibi merkezlerin de bu kodları uygulaması beklenmektedir. ABD’deki müzelerin misyonları farklı olsa da kâr amacı gütmeyen organizasyon biçimleri ve halka hizmet taahhütleri ortaktır. Koleksiyonları ve/veya ödünç aldıkları veya tasarladıkları nesnelere, halkın katılımını davet eden araştırmalar, sergiler ve programların temelini oluşturur. Görevleri arasında sadece sahip olunan değil, aynı zamanda ödünç alınan ve bu amaçlar için üretilen malzemelerle sergilemek ve toplumu eğitmek de yer almaktadır.

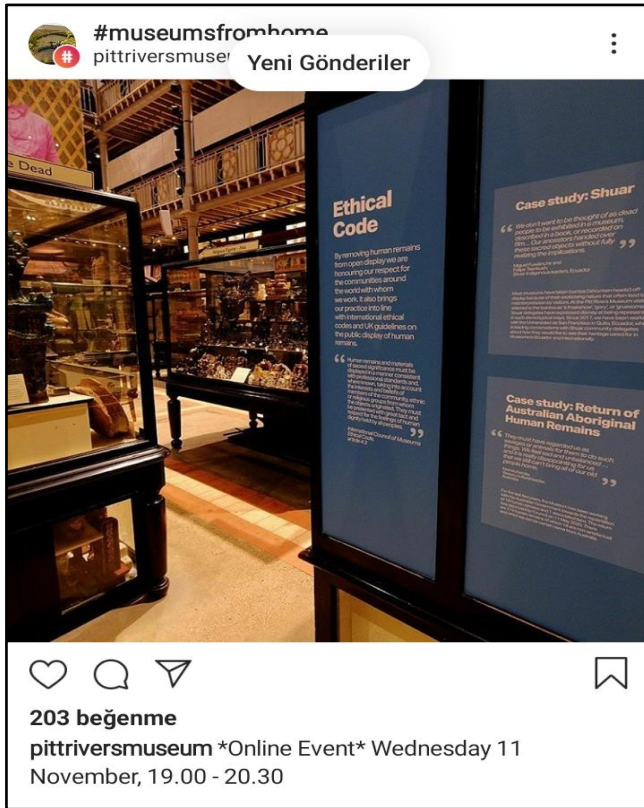
ABD’de 1993 yılında çeşitli toplantılarla ve atölye çalışmalarıyla oluşturulmaya başlanan müze etik kodları 2000 yılında yenilenerek yürürlüğe girmiştir. Amerikan Müzeler Birliği’ne göre, müzelerin çalışma ortamları her yıl daha da karmaşık bir hâle gelse de, müzeler çeşitliliği bir araya getiren, şimdiki kuşakları ve gelecek kuşakları bağlayan kurumlardır. Müzeler için toplum hizmeti her şeyden önemlidir. Bu etiği doğrulamak ve uygulamalarını müze yönetişimine, koleksiyonlarına ve programlarına uyarlamak için etik kurallar uygulamaya konmuştur. Etik kodları kabul eden müzeler, yönetim kurulunun, çalışanların ve müze gönüllülerinin müze ile ilgili görevlerin yerine getirilmesindeki eylemlerinden sorumludur. Amerikan müze etik kodları, ziyaretçi çeşitliliğinin ve katılımın sağlanması süreçlerinde müze programlarının misyonu ve kaynaklarıyla tutarlı olarak mümkün olan en geniş izleyici katılımını teşvik edecek biçimde tasarlanmasını amaçlamaktadır. Bu programların çoğulcu değerlere, geleneklere ve kaygılara saygılı olmasına dikkat edilir.

Müze etik kodlarına göre, müze toplumsal sorumluluğa kendini adanmıştır ve misyonu ve faaliyetlerinde şeffaftır. Müzelerin ana işlevi eğitimidir. Eğitim aynı zamanda toplumla ilişkilerin kurulması ve sürdürülmesi süreçlerinde kilit rol oynar ve böylece toplum için müzeye erişimde fırsat eşitliği konusunda aracılık eder. Etik kodlar kapsamında müze, genel eğitim hedeflerini, felsefesini ve mesajlarını açıkça belirtmektedir. Müze, mevcut ve potansiyel ziyaretçi kitlelerinin özelliklerini ve ihtiyaçlarını anlamakta ve bu anlayışı yorumlarında kullanmaktadır. Müzeler, eğitim hedeflerine, içeriğine, kitlelerine



ve kaynaklarına uygun teknikleri, teknolojileri ve yöntemleri kullanmakla yükümlüdür. Müze, izleyicilerinden her biri için doğru ve uygun içerik sunmakla yükümlüdür, bu ancak ayrıntılı bir ziyaretçi çalışması tasarımıyla olanaklı hâle gelebilir. Müze, yorumlayıcı faaliyetlerinin etkinliğini değerlendirmek ve bu sonuçları faaliyetlerini planlamak ve geliştirmek için kullanmak zorundadır. Müze ayrıca yıllık etkinlik raporlarını ve gelir – gider bilanço tablolarını toplumla paylaşmakla yükümlüdür (American Alliance of Museums- Ethics, Standards, and Professional Practices, 2000).

ABD’de müzelerin etik çalışmaları toplum tarafından yakından izlenmekte ve İngiltere’de olduğu gibi etik ihlalleri sosyal platformlarda gündeme getirilmektedir. Örneğin, Pitt Rivers Müzesi, müzede farklı dönem ve uygarlıklara ilişkin insan kemiklerini sergileme politikasını etik kodlar çerçevesinde yenilemiş, sergi tasarımında halka arz etmiş ve sosyal medyada #museumsfromhome etiketi altında paylaşmıştır (Bkz. Görsel 1). Böylece müze halkla olan iletişimini en yüksek düzeyde sürdürürken etik politikasını da şeffaf biçimde paylaşmıştır.



Görsel 1. Pitt Rivers Müzesi etik kod uygulamaları hakkında bilgilendirme panosu.

Whitney Amerikan Sanatı Müzesi, müze etiklerine farklı bakış geliştirmiş ve sergilenen sanat nesnesinin biçiminin hem içeriği hem de bağlamı ile geçmiş ve günümüz arasındaki ilişkisine dair sorunları gündeme getirmiştir. Sergileme etiği ve temsille doğrudan

bağlantılı olan bu yaklaşımla ziyaretçi sergileri gördükten sonra, temsilin siyaseti ve etiği hakkında hazırlanan müze tartışma serilerine katılabilmektedir. Böylece Whitney Müzesi, bu haftalık oturumlarda toplumla katılım odaklı diyalog ve tartışmayı teşvik edebilmekte ve müzecilik uygulamalarına eleştirel bir gözle bakabilmektedir (Bkz. Görsel 2). Müze bu etkinlikleri #ethicalmuseums etiketiyle sosyal medya platformlarında da duyurmaktadır.



**Görsel 2.** Withney Amerikan Sanatı Müzesi etik sohbetleri bilgilendirme panosu.

Kanada'da ise Kanada Müze Topluluğu (Canadian Museums Association) tarafından hazırlanan etik kurallar, müze topluluğunun değerlerini kabul ederek bir bütünlük ortamı oluşturmayı, etik kararlar alarak uygulaması gereken kişilere yardım etmeyi, halkın müzelerden ve müze uzmanlarından ne beklemesi gerektiği konusunda onlara yardımcı olmayı amaçlamaktadır. Kanada Müzeler İç Tüzüğü müzeyi, kâr amacı gütmeyen, sürekliliği olan; federal ve şehir bazında gelir vergisinden muaf, belirli saatlerde halka açık ve sanatsal, bilimsel, tarihi ve teknolojik materyaller dâhil kültürel değeri olan objelerin ve numunelerin halka gösterilmesi ve bunlardan yararlanılması için toplanması, korunması, araştırılması, yorumlanması, bir araya getirilmesi ve sergilenmesi amacıyla kamu yararına yönetilen kurum olarak tanımlar.

Kanada Müzeleri Etik Kuralları 2019 yılında yapılan yeni müze tanımıyla örtüşecek biçimde erişilebilirlik olanakları ve yorum seçenekleri sunmaktadır. Müzeler, uluslararası müzecilik standartlarını yakalamak için geniş bir ilgi yelpazesi ve beceriler için olanaklar sağlamanın yanı sıra, herhangi bir şekilde dezavantajlı konumda bulunan gruplar da dâhil olmak üzere, yeni ve geniş izleyici kitlesi aramalıdır. Müzeler yaş, cinsiyet, ırk, din, tıbbi koşul ve fiziksel engel de dâhil olmak üzere her türlü ayrımcılığın üstesinden gelmek için çaba sarf etmelidir. Müzeler ayrıca kamuyla, koleksiyonlar hakkında bilgileri şeffaf biçimde paylaşmak ve koleksiyonları ödünç verme zorunluluğundadır. Öte yandan Kanada Müze Topluluğu tarafında hazırlanan etik kodlara göre, müzeler diğer kültür ve toplumların sözlü tarihi ve kültürel açıdan önemli olan objelerle ilgili geleneksel bilgi dâhil dünya görüşüne saygılı olmalıdır. Kültürel hassasiyet içeren müze nesnelere ilgili bilgiyi aktif bir şekilde aramak, materyali kullanmadan önce ilgili toplumların bilgili kişilerine danışması da müzelerin sorumluluğudur (Canadian Museum Association Ethic Guidelines, 2006). Özellikle yerel tarih ve antropoloji müzelerinde yerli toplulukların kültürel imgelerine ve somut olmayan kültürel miras uygulamalarına yer verirken kaynak kişileri sürece dâhil etmek; süreçleri yasal olarak belgelemek ve bu kişilerin izinlerini alarak yayımlamak etik çerçevesinde doğru bir davranış olarak değerlendirilmektedir.

Müzelerin etik çalışmalarına önem verdiği ülkelerden biri de Güney Afrika'dır. Müzelerin uzun yıllar insanları tanımlayan sınıflandırma süreçleriyle uğraşan kolonileştirici alanlar olarak kabul görmesi ve Afrika'nın çeşitli kültürlerine ilişkin nesnelere ve doğa tarihi numunelerini izinsiz ve istemsiz biçimde etik ihlallerle sergilemeleri Güney Afrika'nın bu uygulamaları sorgulamasını sağlamıştır (McLeod, 1998: 310). Batı müzelerinin, "kendinin" ve "ötekinin" görüntülerini sunmak için ayrıcalıklı arenalar ve sömürgecinin değer sistemlerini yansıtan mekânlar olmaktan çıkıp objektif bir temsil alanı olabilmelerini sağlamak ve Afrika kültürünün izini Batı müzelerinde sürmek amacıyla Güney Afrika Müzeler Birliği (South African Museum Association- SAMA), Afrika Müzelerine özgü etik kodlar geliştirmiştir.

1994 yılında Güney Afrika'nın demokratik bir ülke olarak yeniden doğmasıyla birlikte SAMA tarafından ülke müzeleri için başlatılan standart çalışmalar çoğunlukla koleksiyonların korunmasına yönelik endişelerden hareketle koleksiyon yönetimine odaklanmıştır. İlerleyen yıllarda SAMA'nın Akreditasyon Komitesi, müze kütüphanelerine, müzecilik araştırmalarına, kamu hizmetlerinin sunumuna, eşitliğe ve çok kültürlülüğe daha fazla önem vererek müzeler için asgari standartların kapsamını genişletmiştir (South African Museums Association Professional Standards and Transformation Indicators, 2006). 1996'dan beri yalnızca bir müze bu standartlar doğrultusunda akredite edilmiştir. Bu akreditasyonun sürdürülebilirliği çağdaş müzecilik yaklaşımları doğrultusunda uygulamalar yapmaya bağlıdır. Bu doğrultuda SAMA 2004 yılında yenilediği müze etik standartları tekrar hayata geçirmiştir. Etik kodlar, müze çalışanları, yönetim kurulu üyeleri, müze profesyonelleri, farklı kurumlardan temsilciler, öğretmenler ve miras sektöründe farklı pozisyonlarda çalışanların katıldığı atölye çalışmaları sonucunda belirlenmiştir. Müze etik kodları müze yönetimi, koleksiyon yönetimi, toplum programları ve izleyici çalışmaları başlıkları altında toplanmıştır. Kodların Afrika müzeciliğine şu faydaları sağlaması beklenmektedir:

- Müze etik kodları genel olarak halka sunulan müzecilik hizmetlerinin standardını yükseltecektir.

- Kodlar genel müzecilik politikalarının ve stratejilerinin oluşturulmasında ve çalışma programlarının hazırlanmasında yönetim organlarına ve paydaşlara yardımcı olacaktır.
- Kodlar müzelere halkın güvenini yeniden sağlayacaktır.
- Standartlar ve göstergeler, her kurumdaki eğitim ihtiyaçlarının ana hatlarını sunacaktır.

Müze hakkında medyada yapılan yorumlar, röportajlar, bağımsız medya incelemeleri ve basın gösterileri müzelerin etik kodlara uyarak gerçekleştirdikleri yaklaşımların başarısının ölçüsü olacaktır. SAMA müze etik kodlarına göre, tüm bireyler ve gruplar müze ve hizmetlerine erişim hakkına sahiptir. Çok kültürlü Güney Afrika toplumunda müze çalışmalarının insan merkezli, sivil toplumun yönetim yapılarına duyarlı ve şeffaf biçimde sunulması ve istişare, iş birliği ve eşgüdüm yoluyla gerçekleştirilmesi amaçlanmaktadır. SAMA Müze etik kodları, özellikle tarihsel olarak dezavantajlı yeni kitlelere ulaşmak için adil ve evrensel erişime önem göstermektedir. Sunulan hizmetlerin ziyaretçi ihtiyaçlarını karşılama ve sağlamak için çeşitli kullanıcıların katılımını sağlamak da amaçlanır. Sergi tasarımlarında ve etkinliklerde çok kültürlü yaklaşımlar, çok dilli programlar ve çeşitlendirilmiş kaynaklar kullanılır.

### **Sonuç**

ICOM tarafından 21. yüzyılın müzesi için yapılan yeni tanımda demokrasi, kültürel çeşitlilik, koloni sonrası süreçlerde tüm kültürlerin etik ve bilimsel çerçevede değerlendirilmesi, kültürlerarasılık ve diyalog söylemlerinin öne çıkması, müzeler için ortak bir hareket ve yaklaşım sürecini beraberinde getirmiş; ABD, İngiltere, Kanada ve Güney Afrika gibi ülkelerde “Müze etik kodlarının” benimsenerek uygulanmasını gerekli kılmıştır. Müze sektöründe çalışanların kendi müzelerinin gelecekteki yönü, koleksiyonları ve toplumla olan ilişkileriyle ilgili kararlar vermelerine yardımcı olmak, nesnenin müzede temsilini bilimsel çerçevede tarafsız biçimde gerçekleştirmek ve yeni müzecilik yaklaşımlarını hayata geçirmek için etik kurallar gereklidir. Müze sektöründe kararlaştırılan etik ilkelerin yalnızca müze personeli tarafından verilen kararlar üzerinde değil aynı zamanda yönetim organları tarafından alınan kararlar üzerinde de etkisi olacağı beklenmektedir. Müze etik kuralları, yönetim organlarına, müzelerin ücretli veya ücretsiz çalışanlarına, danışmanlara, serbest çalışanlara ve çeşitli müze birlikleri de dâhil olmak üzere müzelere destek veren, danışmanlık yapan veya hizmet veren kuruluşlarda farklı alanlarda çalışanlara veya yöneticilere uygulanır. Bununla birlikte arşiv ve miras konularıyla ilgili sektörlerde çalışanlar da bu kodları kabul etmeyi seçebilirler.

Etik kodlarla müzelerin farklı topluluklarla çalışmaya teşvik edilmesindeki amaç, müzelerin koleksiyon oluşturma, sergileme, yönetimde, etkinlik tasarımında ve iletişimde toplumun desteğini kazanmasını sağlamaktır. Sürdürülebilirlik stratejileri geliştirme, topluma tarafsız bilgi sağlama, sosyal içermeye dayalı etkinlikler planlama, şeffaf koleksiyon yönetimi ve sergileme politikası halkın müzeye olan güvenini artıracak, müzeye katılımı sağlayacaktır. Sürdürülebilir şekilde gelişen müzeler, doğal ve kültürel çevrelere değer verir ve korurlar. Müzenin ve ziyaretçilerinin doğal ve kültürel çevre üzerindeki etkisine duyarlıdırlar. Farklı ziyaretçi topluluklarıyla derin ve uzun süreli ilişkiler kurarlar. Önceki nesillerin katkıda bulunduğu mirası kabul eder ve gelecek nesillere daha iyi bir koleksiyon, bilgi ve miras iletmeye çalışırlar. Sürdürülebilir kalkınmayı gösterme ve teşvik etme potansiyelini değerlendirirler. Yerelin, bölgenin, ülkenin ve dünyanın sosyal,

kültürel ve ekonomik canlılığına sorumlu bir şekilde katkıda bulunmayı hedefleyerek personel yetiştirir ve istihdam ederler. Değişen politik, sosyal, çevresel ve ekonomik olaylara şeffaf ve eleştirel tepkiler sunarlar. Toplumun müzeden beklentilerini yansıtan açık ve uzun vadeli amaçları vardır.

ABD, Kanada, İngiltere ve Güney Afrika'daki müzeler içerikleri ve yönetim biçimleri bağlamında birbirinden farklıdır ve farklı temalarla çalışırlar. Bu nedenle, tüm müzeler için geçerli olacak şekilde tasarlanan genel kurallar müzelerin ilgilendiği konularda onlara derinlemesine rehberlik sağlayamaz. Bu durum, müze etiği konusunun daha fazla araştırılmasının önemli bir ihtiyaç olduğunu da göstermektedir. Bu doğrultuda çağdaş müzecilik yaklaşımları ve müzelerin toplumsal işlevlerini öne çıkaran uygulamalar gündeme gelmektedir. Türkiye'de Kültür ve Turizm Bakanlığı Kültür Varlıkları ve Müzeler Genel Müdürlüğüne bağlı devlet müzelerinin ve özel müzelerin müzecilikte çağı yakalamaları ve izleyicilere kaliteli hizmet sunmaları için 2000'lerin başından itibaren müzelerde ileri teknolojinin kullanıldığı, şeffaf yönetim biçimlerinin benimsendiği, ICOM temelli Dünya Müzeler Günü etkinliklerinin yapıldığı; çocuklar, gençler, dezavantajlı gruplar ve engelliler vb. topluluklarla çeşitli etkinliklerin gerçekleştirildiği ve müzelere ilişkin etkinliklerle ilgili haber ve duyuruların sayısının arttığı izlenmektedir. Müzeler bu süreçte aynı zamanda markalaşma etkinliklerinin gündeme geldiği kurumlar olmaya çabalamaktadır. 48 ören yeri ve müzede yeni nesil gişe satış altyapılarının, müze teknolojilerinin ve reklam ağlarının kurulması ve modern biletleme uygulamalarının kullanılması; Bakanlık tarafından yurt dışına yasa dışı yollarla götürülmüş ve tekrar Türkiye'ye kazandırılmış eserlerin büyü müzelerde halka açık tanıtım çalışmalarının yapılması bu girişimlere örnek olarak gösterilebilir. Bu örnekler sürdürülebilirlik kaygısıyla gündeme gelen ve farklı ülkelere ilişkin ulusal müze etik kodlarında belirtilen içeriklerle ilişkilendirilebilir ve çağdaş müzecilik yaklaşımlarını hayata geçirmek için Türkiye müzelerinin evrensel müze etik kodlarına uyumlu çalışmalar geliştirme kaygıları olarak kabul edilebilir. Ancak müze etiği konusundaki çalışmalar 13 Ocak 2020'de Dünya Sağlık Örgütü (World Health Organisation- WHO) tarafından küresel bir salgın olarak tanımlanan COVID 19 salgınıyla birlikte sekteye uğramıştır.

Müzelerin Covid-19 salgınından sert bir şekilde etkilendiği, sosyal mesafenin onları kapanmaya zorladığı ve istihdam ettikleri insan sayısını sınırladığı izlenmektedir. Kapanmanın ilk günlerinde müzeler izleyicileriyle iletişimde kalmak için dijital kanallardan yararlanmışlardır. Dijitalleşme süreci etik ihlallerini de beraberinde getirmiştir. Bu süreçte Batı ülkelerindeki müzelerin tüm bütçelerini internete taşıdıkları gözlenmektedir. Salgın krizi dijital kanalları pazarlama için kullanılabilirlik etkili bir seçenek hâline getirmiştir. Bu durum aynı zamanda müzeleri esnek davranmaya da yöneltilmektedir. Etik kaygılar çerçevesinde profesyonel ve şeffaf biçimde çalışılmayan koleksiyonlar müzeler tarafından hızla dijitalleştirilmiş ve halka sunulmuştur. Salgın sürecinde müzeler dijital koleksiyonları üzerinden canlı yayınlar, webinarlar ve eğitim etkinlikleri yapmaya başlamış ve her zamankinden daha fazla video üreterek, bu içerikten para kazanmayı bile denemişlerdir. Bazı müzeler kendilerini geliştirebildikleri ölçüde elektronik bültenler hazırlamış, krizin mali etkisini hafifleterek etkinliklerine devam etmeye çalışmışlar, daha fazla çevrimiçi etkinliğe ve "sosyal medyanın yaratıcı kullanımına" işaret ederek sürdürülebilirliği sağlamayı denemişlerdir.

Salgın süresince müzeler izleyicileriyle dijital platformları kullanarak yakın ilişkiler kurmaya çalışmış ve insanların salgın süresince psikolojik bağlamda sanat ve kültür desteği almalarını sağlayacak çalışmalar yapmışlardır. COVID 19 salgınının uluslararası turizmi olumsuz yönde etkileyeceği öngörüsü ile ekonomisi turizme dayanan bölgelerdeki müzeler yerel ziyaretçiye odaklanarak toplum çalışmalarına zaman ayırabilmişlerdir. Müze koleksiyonları yeni yaklaşımlarla tekrar gözden geçirilmiş ve geçici dijital sergilere dönüşmüştür. Ancak sanal müzeciliğe salgın öncesinde geçmiş olan ve salgın koşullarına uyum sağlayabilen müzeler teknolojiyi etkin kullanarak süreci yönetebilmektedir. Buna rağmen teknolojinin müze etik ilkeleri çerçevesinde aktif kullanımının ne kadar sürdürülebileceği merak konusudur. Bununla birlikte ICOM'un salgın sürecinde toplumun direncini artırmaya yönelik müzelere öneriler geliştirmesi ve bu çerçevede sekiz maddeden oluşan bir ol haritası çizmiş olması önemlidir (ICOM, 2020). Bu bağlamda müzenin öncelikle koleksiyonlarının ve personelinin güvenliği sağlamaları ve daha sonra en iyi yaptıkları şeylere odaklanmaları ve yeni şeyler yapmanın yollarını aramaları önerilmektedir. Gelişmeleri ve değişen toplumsal ihtiyaçları izlemek; toplulukları dinlemek ve onlara nasıl yardımcı olunabileceğini belirlemek de öneriler arasında yer almaktadır. Toplum diğer kurum ve kuruluşlarıyla birlikte hareket etmek ve salgın sürecinde yalnız olmadığını bilmek müzeler için gelecektir. Müzelerin geçmişte benzer durumlarla nasıl çıktıklarının araştırılması ve izlenmesi de bu sürece katkı sağlayacaktır. Şüphesiz salgının toplum ve insanlar üzerindeki travmatik etkilerini izlemek ve bunları derlemek müzelerin önemli sorumluluklarından biri hâline gelmiştir. Bugünün deneyimlerini yazılı, görsel ve sözlü biçimlerle derlemek ve sunmak önemlidir.

Salgın süresince müzelerin kapanmasının kısa ve uzun dönem etkileri olacaktır. Birçok ülkede müze gelirlerinin düşmesi ya da müzelere ayrılan ödeneklerin kesilmesi sürdürülebilirlik sorununu da beraberinde getirecektir. Müzelerin açık olacağı gün sayısında düşüş yaşanacak olması olası bir kaynak sıkıntısını da doğuracaktır. Bu durum müze etik çalışmalarının gündeme daha az geleceği kaygısını da artırmaktadır. Öte yandan dijitalleşme sürecini yönetebilen müzelerde gençlerin aktif olduğu dijital ortamlarda yer bulabilmek, sürekli yeni ve çağdaş içerikler üretebilmek önemlidir. Dolayısıyla sosyal medya platformlarında görünür olmak için farklı yöntem ve tekniklerin etik kaygıları ihlal ederek kullanılması olasılığı söz konusudur. Bununla birlikte çağdaş müzecilik yaklaşımlarının aynı sosyal medya platformlarında uygun başlık ve etiketlerle yer alarak konuya farkındalığı artıracığı da beklenebilir. Bu durumda salgın öncesinde henüz sistematik ve politik biçimde gündeme gelebilmiş olan müze etiği konusunun yeni normalde sekteye uğrayabileceği ön görülerek; müzelerin özellikle eğitim gibi toplumsal işlevlerini şeffaf ve objektif bir yaklaşımla web sayfaları üzerinden, uzaktan ve dijital olanakları kullanarak yürütmeye devam etmeleri salgınla psikolojik mücadelede etkili olabilir.

#### KAYNAKÇA

- American Alliance of Museums "Ethics, Standards, and Professional Practices from AAM Code of Ethics for Museums", 2016 (Erişim Tarihi: 23.11.2019). <https://www.aam-us.org/programs/ethics-standards-and-professional-practices/code-of-ethics-for-museums>
- Brown, Karen ve Mairesse, François. "The Definition of the Museum through its Social Role". *Curator the Museum Journal* 61/4, (2018): 525-539.
- Canadian Museums Association "Canadian Museum Association Ethic Guidelines, 2006" (Erişim Tarihi: 18.11.2018). <https://www.museums.ca/site/ethics>
- Center for the Future of Museums. Museums and Society 2034: Trends and Potential Future. Washington D.C.: American Association of Museums, 2008. (Erişim tarihi: 05.08.2018) <https://www.aam-us.org/wp-content/uploads/2017/12/Museums-Society-2034-Trends-and-Potential-Futures.pdf>

- Code of Ethic for Museums, 2015 (Erişim Tarihi: 17.11.2019). <https://www.museumsassociation.org/ethics/code-of-ethics>
- Crooke, Elizabeth. *Museums and Community: Ideas, Issues and Challenges*. London: Routledge, 2007.
- Edson, Gary. *Museum Ethics*. London: Routledge, 1997.
- Fleming, David. "Managing Change in Museums." 2005. Keynote address at the Intercom International Conference on The Museum and Change, Prague, 2005. (Erişim Tarihi: 09.08.2017) <http://intercom.mini.icom.museum/conferences/2005/>
- Feldman, Fred. *Etik Nedir?* (çev. Ferit Burak Aydar). İstanbul: Boğaziçi Üniversitesi Yayınevi, 2012.
- ICOM Müzeler için Etik Kuralları, 2006 (Erişim Tarihi:19.01.2017). <http://mmkd.org.tr/wp-content/uploads/2013/10/icom-muzeler-icin-etik-kurallari2.pdf>
- ICOM, International Council of Museums' Museum Definition, 2019. (Erişim tarihi: 28.07.2019). <https://icom.museum/en/activities/standards-guidelines/museum-definition/>
- ICOM, Museums and COVID-19: 8 steps to support community resilience, 2020. (Erişim tarihi: 24.11.2020).<https://icom.museum/en/news/museums-and-covid-19-8-steps-to-support-community-resilience/>
- MacLeod Roy. "Postcolonialism and Museum Knowledge: Revisiting the Museums of the Pacific". *Pac Sci* 52/4, (1998): 308-318.
- Marstine, Janet; Bauer, Alexander ve Haines, Chelsea. *New Directions in Museum Ethics*. London: Routledge, 2013.
- Sandell, Richard. *Museums, Moralities and Human Rights*. Londra: Routledge, 2016.
- Simon, Nina. *The Participatory Museum*. USA: Museum 2.0, 2010.
- Slover Linett Strategies, Learning Center Front-End Evaluation: Report of Key Findings and Recommendations. Washington, DC: Smithsonian National Museum of Natural History, December 17, 2009. (Erişim tarihi: 05.11.2019) <https://sloverlinett.com/>
- Karakoç, Yusuf. Hukuk- Etik İlişkisi, *Hukuka Felsefesi ve Sosyolojik Bakışlar – V Sempozyumu*, 13-17 Eylül 2010 İstanbul, Hukuk Felsefesi ve Sosyolojisi Arkivi, sayı:24, 91-95. İstanbul: İstanbul Barosu Yayınları, 2012.
- Museum Association Museums 2020 Discussion Paper, July 2012 (Erişim tarihi: 15.05.2018). <https://www.museumsassociation.org/app/uploads/2020/06/24072012-discussion-paper.pdf>
- Pabst, Kathrin. "From the ICOM Code of Ethics Towards a New Museum Ethics?" *Towards New Relations Between the Museum and Society* (Edt. Kathrin Pabst, Eva D. Johansen and Merete Ipsen,.), 131-143. Oslo: ICOM Norway, 2016.
- South African Museums Association Professional Standards and Transformation Indicators. Professional Standards and Transformation Indicators Report. SA: South African Museums Association, 2006. (Erişim Tarihi: 11.01.2018) [https://www.wipo.int/export/sites/www/tk/en/databases/creative\\_heritage/docs/sama\\_standards.pdf](https://www.wipo.int/export/sites/www/tk/en/databases/creative_heritage/docs/sama_standards.pdf)
- The Guardian (2015). (Erişim Tarihi: 05.11.2020). <https://www.theguardian.com/world/2015/jun/13/climate-change-activists-occupy-tate-moderns-turbine-hall>
- The Guardian (2020). (Erişim Tarihi: 05.11.2020). <https://www.theguardian.com/culture/2020/feb/08/activists-try-to-occupy-british-museum-in-protest-against-bp-ties>
- Ulph, Janet. "The Museums Association's Code of Ethics 2015". *Art Antiquity and Law* 21 (2016): 143- 156.
- Uzun, Elif. *Adalet Meslek Etiği*. Eskişehir: Anadolu Üniversitesi Yayınları, 2015.