

KLASİKTE MODERNE OSMANLI KADIN ENTARİSİNDEKİ SİLÜET DEĞİŞİMİNİN İNCELENMESİ*

The Analysis of the Silhouette Alteration in Ottoman Women's Dresses (Entari) From Classical to Modern Period

Prof. Dr. Neşe Yaşar ÇEĞİNDİR**
Dr. Öğ. Üyesi Songül KURU***

ÖZ

Bu makalenin temel hedefi, görsel kaynaklar üzerinden, Osmanlı İmparatorluğunda, klasikten moderne kadın entarilerindeki silüet değişimini incelemektir. Çalışma, Osmanlıdaki orta ve orta üstündeki sosyo kültürel/ekonomik gruba mensup kadınların günlük giyim kültüründeki değişimin, ulusal ve uluslararası boyutta yazına kazandırılması, bölgesel ölçekli kültürel mirasa katkı sağlanması ve konuyla ilgilenenlere bilimsel kaynak desteği oluşturmaya önemle görülmektedir. Betimsel modele dayalı araştırmanın materyali: Osmanlı İmparatorluğunun özellikle yükseliş döneminden itibaren giyim kültürünü belgeleyen basılı ve çevrimiçi dokümanlar; yerli ve yabancı gezginlerin seyahatnameleri, gravürler, minyatürler ve çeşitli müze koleksiyonlarındaki giysilerin görselleridir. Bu çalışmanın örneklemini oluşturmak için, giyside silüet değişimini en iyi yansıttığı düşünülen görseller içerisinden, tesadüfi örnekleme, sekiz görsel seçilmiştir. Seçilen görseller, Macromedia Free Hand MXa programında grafiksel silüete dönüştürülmüştür. Her giysi silüetinin detayları, görsel analiz teknikleriyle ve bir önceki ile karşılaştırılarak analiz edilmiştir. Silüetlerin bir öncekine göre gösterdikleri değişim moda yazını oluşturulan alfabetik, kadın elbise silüetleri çerçevesinde ele alınmıştır. Her bir görsel ve fotoğraf görüntüsünden elde edilen veriler, kronolojik olarak sıraya konulmuş ve giysi silüet özellikleri ile yan yana oluşturulan grafikler ve alfabetik silüetlerle birleştirilerek yorumlanmıştır. Çalışma sonucunda kadın entarisinde üç aşamalı bir değişim gözlenmiştir. Bunlardan birinci aşama, Selçukludan devralınan basit, yalın ve ayrıntısız olan H görünümü silüettir. Osmanlı kadın entarisi, ikinci olarak nitelendirilecek aşamada, yerleşik yaşama geçiş sonrası, Avrupa ile kültürel ilişkilerin ilerlemesine bağlı olarak etkileşime girmiştir. Bu süreçte, yeni kesim, birleştirme, biçim verme ve formu sabitleştirme teknikleri sayesinde vücuda daha çok oturan entariler, X silüete dönüşmüştür. Üçüncü aşama olarak adlandırılacak süreçte, Tanzimat ile birlikte moda kavramı benimsenmiş ve batılı kadının yapay araçlarla forma soktuğu S silüet, Osmanlı entelektüel kadınının entarisini de bu forma dönüştürmüştür.

Anahtar Kelimeler

Osmanlı kadını, geleneksel Türk kadın giysisi, entari, moda tarihi, giysi silüeti.

ABSTRACT

The main objective of this article is to review the change of silhouette in women's entari varying from classical to modern period in the Ottoman Empire by use of visual sources. The study is deemed important because it maintains preserves and introduces "the change in the regular wear of women of middle and upper socio-cultural/economic group in the Ottoman Empire" into the national and international literature, contributes to region-scaled cultural heritage and constitutes a scientific source for those who are interested in this subject. Materials of the descriptive study are as follows: printed and on-line documents regarding clothing culture of the Ottoman Empire, especially from the rise of the Empire forward, itineraries of local and foreign voyagers, engravings, miniatures and photos of clothes in the collections of museums. The samples of the study are eight photos chosen on purpose since they reflect the change of clothing silhouette in the best possible way. Visual materials chosen have been converted into graphical silhouette by use of the Macromedia Free Hand MXa programme. Details of each clothing silhouette were analyzed by comparison with preceding one by use of the visual analysis

* Geliş tarihi: 16 Ağustos 2018 – Kabul tarihi: 7 Mart 2019

Çeğindir, Neşe Yaşar; Kuru, Songül. "Klasikten Moderne Osmanlı Kadın Entarisindeki Silüet Değişiminin İncelenmesi" Millî Folklor 121 (Bahar 2019): 115-127

** Ankara Hacı Bayram Veli Üniversitesi Sanat ve Tasarım Fakültesi Öğretim Üyesi, Ankara/Türkiye, nese.cegindir@hbv.edu.tr, ORCID ID: 0000-0002-8538-9224

*** Atılım Üniversitesi Güzel Sanatlar Tasarım ve Mimarlık Fakültesi Öğretim Üyesi, Ankara/Türkiye, songul.kuru@atilim.edu.tr, ORCID ID: 0000-0002-1715-7720

techniques. The change of silhouettes in comparison with preceding one has been examined within the frame of alphabetic that constitutes the fashion literature and silhouettes of women's clothing. Data acquired from each photograph were sorted chronologically and interpreted by combining with alphabetical silhouettes and graphics which were formed alongside clothing silhouette characteristics. Three-step change in women's entari has been observed as a result of the study. H-shaped silhouette of entari, which is simple, plain and without detail and taken over from the Seljug Empire, interacted with the Europe thanks to improvement of cultural relations with the Europe following the transition to the settled life. In this process, thanks to the technics of new cut, merging, forming and fixating the form, entaris fitting the body all the better have turned into X silhouette. As of the Tanzimat Reform Era, fashion concept was adopted and entari of intellectual Ottoman women transformed into S-silhouette which was formed by Western women by use of artificial tools.

Key Words

Ottoman woman, traditional dress of Turkish women, entari, history of fashion, dress silhouette.

Giriş

Moda tarihçileri, akademisyenleri ve araştırmacıları, tarihte her milleti diğerlerinden ayıran özelliklerden birisinin giysi stilleri olduğu konusunda birleşmektedirler. Stone, (1999: 5) giysi stilini; *giysinin görünüşü açısından taşıdığı belli özellikler* olarak tanımlamıştır. Bu özellikler değişen zamana ve mekâna bağlı olarak toplumların, sosyo kültürel, coğrafi, ekonomik koşullarına, inanç ve ahlak gibi öznel unsurlarındaki gelişime göre biçim almıştır. Örneğin, tarihte Selçuklu, Osmanlı, Yunan, Japon gibi belli bir millete, Gotik, Rokoko gibi yaşanan tarihsel sürece, Elizabeth, Victoria, Elizabeth gibi devleti yöneten veya yönetimde söz sahibi olan kişiler ya da Chanel, Dior, Gucci gibi ünlü modacılar (Çeğindir, 2017:83) bağlı olarak özgün giysi stilleri oluşmuştur. Her bir giysi stili, onu meydana getiren giysi parçalarının iki veya üç boyutlu özellikleri ile hayat bulmaktadır. Moda tarihçileri, akademisyenler vücudun iki boyutlu çevresel hatlarını ya da belirli bir dönemin giyim kuşam parçalarının şeklini tanımlamak için “silüet” terimini kullanmaktadırlar.

Silüeti, Oxford Sanat Sözlüğü (ODA) “*düz ve karşıt bir arka planda, düz renkteki ana hat görüntüsü*”; Çeğindir “*giysi konstrüksiyonundaki belirgin şekilde oluşan biçimsel deği-*

şimlerin özeti; belirli bir form, teknik sonucu giysinin dış hatlarında oluşan iki boyutlu şekil” (2017: 86) olarak tanımlamaktadır.

Giysi silüeti, vücut şekli ve kıvrımlarını, olduğunun dışında göstermek veya görünümü istenilen yönde değiştirmek için kullanılan bir araç (Çeğindir, 2017: 86) bir grafiksel anlatım yoludur. Bu araç, tarihsel sürece dayalı giyim kültürünün izlenmesi, giysiyi oluşturan her bir parça ya da parçaların meydana getirdiği özel stilleri, iki boyutlu olarak tespit etmek için işe koşulmaktadır. Böylece giysiler, silüet yoluyla sınıflandırılabilir ve birbirleriyle karşılaştırılabilmektedir. Bu çalışmada kronolojik sürece bağlı kalarak modanın perspektifinde, Osmanlı kadınının entari (elbise) silüetindeki değişimini incelemek hedeflenmiştir. Çalışmada, moda perspektifinde Osmanlı kadın entarisinin silüet türü nedir?, ve bu silüet zaman içerisinde ne türde bir dönüşüme uğramıştır? Sorularının cevaplarına odaklanılmıştır. Çünkü yerli ve yabancı moda tarihi ve tasarımı yazınında Osmanlı kadın elbise silüetlerini gösteren veya gruplandıran bir yayına rastlanılmamıştır. Bu güne kadar Osmanlı kadın entarileri hakkında birçok makale, tez, araştırma ve benzeri yayın hazırlanmıştır. Bunlar, entarilerin renk, kumaş, kesim, di-

kim, kullanım ve saklama gibi çeşitli özelliklerine ilişkindir. Yayınlardaki teknik çizimler, giysilerin künyesini, giysi parçalarının iki boyutlu grafiksel ve boyutsal detaylarını vermektedir. Bu çalışmanın diğerlerinden farkı, günlük kadın entari silüetlerinin, uluslararası moda tasarımı alanında yer edinmiş ve kabul gören *moda silüeti* kapsamında incelenmesidir. Çakmak ve Çeğindir (2017) tarafından yürütülen ve yöntem olarak benzer olan bir çalışma, 19. Yüzyıl Osmanlı Bursa Gelin Giysileri üzerine yapılmıştır. Benzer yöntemin takip edildiği diğer bir araştırma ise Kırkıncıoğlu ve Kuru (2018) tarafından hazırlanan, 17. ve 19. Yüzyıl Avrupa giyimi üzerinedir. Ancak başlıklarından da anlaşıldığı üzere konu alınan örneklem ve incelenen özellikler bu araştırmanın kapsamından farklıdır. Çalışma, zengin ve köklü bir giyim kültürü olan başta Türk moda tarihi ve tasarımı yazınına, uluslararası ve ulusal alan çalışmalarına;

- Mevcuttaki kaynaklarda görselleri bulunan yerleşik yaşam öncesi ve sonrası giysi silüetlerinin çıkarılması,

- Yerleşik yaşam sürecinde farklı toplum ve milletlerle etkileşimle başlayan değişimin silüetler bazında gösterilmesi,

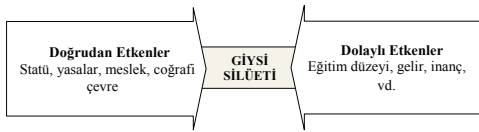
- Demokratikleşme veya batılılaşmanın sunduğu moda kavramı ile gelen yeni bir silüetin kabulü ile değişen Osmanlı kadınının giyim anlayışının görsel grafiğe dönüştürülerek belgelenmesi konularına katkı sağlaması bakımından önemli görülmektedir.

Betimsel modele dayalı araştırmanın materyali: Osmanlı imparatorluğunun özellikle yükseliş döneminden itibaren giyim kültürünü belgeleyen basılı ve çevrimiçi dokümanlar; yerli

ve yabancı seyyahların seyahatnameleri, minyatürler ve çeşitli müze koleksiyonlarındaki giysilerin görselleridir. Çalışmanın amaçlı örneklemini, giysilerdeki silüet değişimini en iyi yansıttığı düşünülerek yazından seçilmiş ve ilgili kişi/kurumlardan kullanım izni alınmış yedi giysi görseli oluşturmuştur. Seçilen görsel materyaller (minyatür, gravür, resim, fotoğraf vb.), Macromedia Free Hand MXa programında grafiksel silüete dönüştürülmüştür. Silüet analizlerinde Çeğindir (2017: 87) tarafından verilen güncel moda silüetler ve dünya kostüm tarihindeki alfabetik sınıflandırma (Rachow, 1987: 50-99) dikkate alınmıştır. Seçilen iki boyutlu giysi görselleri, elde edilen mevcut verinin durumuna göre; ön, $\frac{3}{4}$ görünüm, yan veya arka görünümüne göre analiz edilmiştir. Görseller, omuz uçlarından itibaren kalçaya kadar (bazı durumlarda etek ucu ya da ayak bileğine kadar) dikdörtgen içerisine alınmış, dikdörtgen içerisinde temel yatay hatlar (omuz, bel, kalça, etek ucu) belirlenmiştir. Yorumlar, bu hatlardaki aşağı/yukarı kaymalara veya pozisyonlarındaki değişimlere, omuz ile etek ucu arasındaki mesafenin bel hattı ile kıyaslandığında $\frac{2}{3}$ altın oran kurallarına uyup uymadığına göre yapılmıştır. Silüetlerin bir önceki silüete göre gösterdikleri değişim, genel geçer kadın giysi silüetleri çerçevesinde ele alınmıştır. Her bir görsel, fotoğraf görüntüsünden elde edilen veriler, kronolojik olarak sıraya konulmuş ve giysi silüet özellikleri ile yan yana oluşturulan grafiklerle birleştirilerek yorumlanmıştır. Elbise görselleriyle sınırlı incelemeler ve yorumlar, Osmanlı'nın yerleşik hayata geçmeden öncesi, sonrası ve batılılaşma olmak üzere üç adımlı ilerlemiştir.

Osmanlı Kadın Giysi Silüetinin Oluşumundaki Etkenler

Osmanlı, hüküm sürdüğü tarihsel dönem itibarıyla, dünya siyasi düzeninde etkin rol alan diğer devletler gibi, sınıflandırmanın yoğun olduğu, geleneksel toplum özelliğine sahip bir devlettir. Hiyerarşik özellik, her konuda olduğu gibi yaşamın göstergelerinden birisi olan giysi kültüründe de belirleyicidir. Giyinme kültürünü etkileyen başlıca unsurlar: statü, inanç, yasalar, meslek, gelir ve coğrafi koşullardır. Ancak, giysi silüetinin oluşumunda, statü, yasalar, meslek doğrudan etkili olurken eğitim düzeyi, gelir, inanç ve diğerleri dolaylı olarak etkileyici unsurlardır (Şekil 1).



Şekil 1 Osmanlıda kadın giysi silüetinin oluşumunda doğrudan ve dolaylı etkenler

Silüete Doğrudan Etki Eden Unsurlar

Silüete doğrudan etki eden unsurların ilki statüdür. Geleneksel ve köklü medeniyetlere sahip toplumlarda giyim kültürü iktidar, güç ve statüyle doğru orantılı gelişmiş, yaşam tarzı ile eş anlamlı ilerlemiştir. Hiyerarşinin egemen olduğu toplumda modanın olmadığını savunan Hakko, olası değişikliğin, rutini değiştirmedikçe (ty: 18-20) belirtmektedir. Statülü kişiler ki bunlar; saray erkânı, üst rütbeli din adamları, askerler, kadılar, bürokratlar ve aileleridir; daima halktan (tebaa) nitelik ve niceliksel açıdan daha kaliteli, süslü, görece güzel, temiz ve abartılı giyinmişlerdir. Hemen hemen her giysi türü, çeşidi ve süslemesi

statüye bağlı olarak farklı özellikler göstermiştir. Statüyle yoğunluk, kalite ve kullanım özgürlüğü pozitif ilişki halinde ilerlemiştir (Yener, 1955: 26; Evren ve Girgin Can, 1997: 56). Örneğin, incelenen pek çok kaynağa göre statülü bireylerin sembolik giysilerinin başında ihtişamlı ve hacimli bir silüet oluşturan kürkler (Tuğlacı, 1984: 28); yerleri süpüren entari etekleri, hizmetçilerin ya da taşrada yaşayan tebaanın yalın, hacimsiz ve gösterişsiz silüetlerinden görüntü olarak ayrılmaktadır (Saz, 1974: 205-216; Atasoy, 1986: 67-73; Süslü, 1989: 151-152; Çağman, 1993: 262-263).

Giysinin renginden çeşidine, kumaş kalitesinden kesim, dikim ayrıntılarına ve aksesuarlarındaki işçiliğe kadar her şey sosyal hiyerarşinin basamaklarına göre çeşitlenmiştir (Koç ve Koca, 2007: 57-58, 84). Kısa Osmanlı'da, ister kadın ister erkek olsun giysi silüetleri, batılılaşma dönemine kadar, entelektüel kesim dışındakiler üzerinde kontrol altında tutulmuş, hiç denecek derecede kısıtlı değişiklik göstermiştir.

Kanunlar, silüetin oluşumunu etkileyen diğer bir unsurdur. Giysilerde kullanılan kumaş, renk, nitelik, biçim, aksesuar kullanımına dair kanunlarla toplumsal hiyerarşinin korunması (Koç ve Koca, 2010: 33); biçim ve dikim konusunda çıkarılan kanunlar ile ekonomiklik ve dini kurallarla beraber geleneklerin devamı (Doras, 1983: 135) hedeflenmiştir. 1680'de çıkarılan kanunname, terzilerin giysileri nasıl dikmesi gerektiğine ilişkin ilkeler verilmiştir (Mantran, 1990: 317).

Meslek, silüet üzerinde doğrudan etkili üçüncü değişkendir. Aynı dönemde yaşayan diğer toplumlardaki gibi Osmanlı da halkın mesleklerine göre ayrıldığı (Öztuna, 1983: 296-303)

bir toplumdur. Meslek ile giysi kullanım çeşitliliği arasında güçlü bir ilişkinin yaşandığı Evliya Çelebi'nin tasvirlerinde de (Mardin, 1992: 99-100) görülmektedir. Kadın giysi silüetleri, halayıklar, falcılar, bohçacılar, çingeneleler, çengiler gibi görev ve mesleklerle göre birbirinden farklı özellikler, görüntüleri ortaya çıkarmıştır. Aynı kentin içerisinde yaşayan halk, mesleklerinin özelliklerine göre kümelmiş olarak belirli bölgelerde gruplanmış, bu gruplara bağlı olarak giysi silüeti semtlere göre değişmiştir.

Osmanlıda giysi silüeti, ilk sırada (payitaht) İstanbul, Bursa, İzmir gibi şehirler olmak üzere kentsel ve kırsal kesim ikileminde farklılıklar göstermiştir. Taşrada kıyafetler, yüzyıllar boyu aynı üslupta devam ederek günümüze dek az değişikliklerle gelmiştir. Kentli kadın kıyafetleri, korunma, örtünme ile beraber süslenme (Armağan, 1992: 12; Koç, Koca ve Pamuk, 2010: 480), statü belirtme amacını karşılamış böylece kırsaldaki kadına oranla daha hızlı ve etkin bir değişim yaşamıştır.

Silüete Dolaylı Olarak Etki Eden Unsurlar

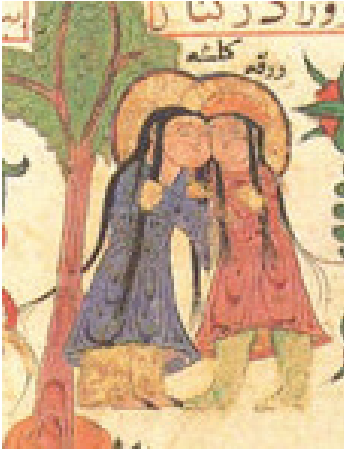
Osmanlıda giysi, dini ve ahlaki açıdan, Müslüman olanlar ve olmayanlara göre sınırlayıcı bir unsur olmuştur. Kadın silüetleri, özel yaşamda giysi biçim ve kullanım açısından çeşitlilik gösterse de, genelde Müslüman olanlar ile olmayanlar bağlamında çok büyük bir ayırım göstermemiştir (D'Ohsson, ty: 84; Doras, 1983: 134-135). Dünya genelinde olduğu gibi eğitim düzeyi, statü, kariyer ve gelir arasındaki ilişki çoğunlukla pozitif ilerlemiştir. Saray erkânı, çevresi, bürokrat ailelerinin gelirleriyle orantılı olarak şekillenen yaşam biçimi, ihtisamdanda sadeliğe doğru giysi silüetinin

zenginliğini, kalitesini, şeklini, formunu, görüntüsünü biçimlendirmiştir. Geliri düşük halk, genelde seçkin ve bürokrat üst sınıfa oranla daha basit, sade, kısa ve hacimsiz bir giysi silüeti sergilemiştir.

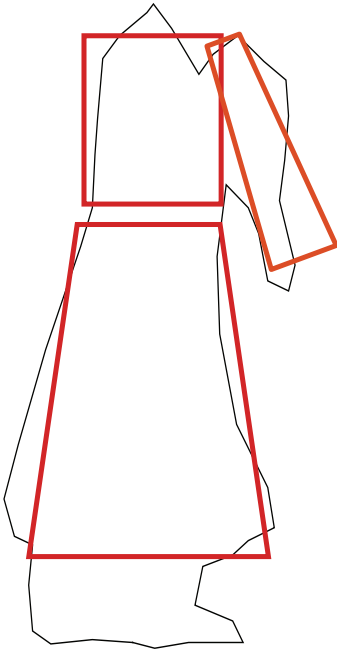
Osmanlı Kadın Entari Silüetinin Analizi

Kesim ve birleştirilme tekniği giysi parçalarını, parçalardaki detaylar ise bütünü oluşturan silüeti meydana getirirler. Geneli görebilmek için Osmanlı kadınının elbise silüeti, yerleşik yaşam öncesi-sonrası ve batılılaşma olmak üzere üç aşamada irdelenmiştir. Çünkü kaynaklar incelendiğinde, önden açık, uzun kollu Osmanlı boy entarisinin kesim tekniği ile paralellik gösteren en eski giysi örnekleri milattan önce 5. Yüzyıl Altaylardaki Pazırık kurganlarında, kuzey Moğolistan'da milattan önce 2. Yüzyıla uzanan mezar buluntularında ortaya çıkmıştır (İnan, 1967:14-20). Osmanlı giyimi, Selçukludan devralınan iki bin yıl öncesinin göçebe Türk giysi özelliklerine dayanmaktadır (2006: 61) giysilerin ortak özelliği iklim, yaşam ve mekân koşullarının yetersizliği ile alışkanlık kazanılan birden fazla parçanın üst üste giyilmesidir (Görünür ve Ögel, 2006: 59-68). Bu alışkanlığın modernleşmeye kadar devam ettiği, Esin'in Kök-Türk giysilerinin Tanzimat'a kadar kullanıldığını (1978: 107) ifadesi de doğrulamaktadır. Bu nedenlerle ilk olarak yerleşik yaşam öncesi elbise silüetinin görülmesi faydalıdır.

a) Yerleşik Yaşama Kadarki Dönem: Yerleşik yaşam öncesine ait giysiler hakkındaki en eski görsel kaynak, iki sevgilinin vedalaşmasını anlatan on üçüncü yüzyıla ait "*Varka ve Gülşah*" adlı minyatürdür (Resim 1a).



Resim 1a: Varka ve Gülşah Minyatürü
13. yy. El-Hoyi, A. Topkapı Sarayı Müzesi
Kütüphanesi (TSMK H.841,y33b)



Resim 1b: Gülşah'ın Giysi Silüeti

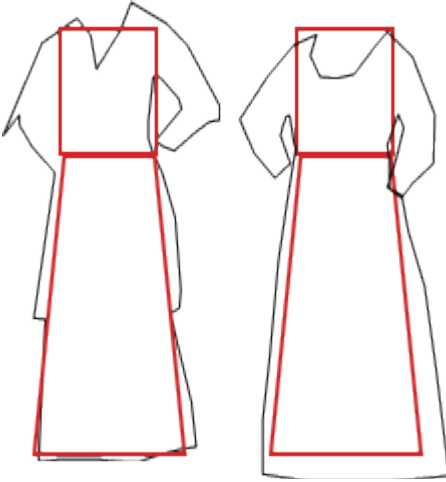
Resim 1a'daki Gülşah minyatürüne göre Anadolu Selçuklu kadınlarının günlük giysileri: gömlek, şalvar, entariden oluşmakta ve giysi silüetlerinin

(İstanbul'un alınmasına) yerleşik hayata geçilmesinden kadar paralellik gösterdiği (Gürtuna,1999: 3-4; Süslü, 1989:20) bilinmektedir. Seyyah Moryson, Osmanlı kadın giysilerinin erkeklerinkiler gibi sade, kesiksiz ve önden açık olduğunu (1908: 227) ifade etmiştir.

Minyatür görselinden elde edilen Resim 1b'deki grafiğe göre giysi silüetinde hafif bir bel girintisi mevcuttur ve belden itibaren etek ucuna doğru hafifçe açılma gözlenebilmektedir. Bedene oturmayan elbisenin omuz ve etek ucu arası: $\frac{2}{3}$ ölçekli altın oran kurallarına uygun, estetik görünümü destekleyen, abartısız ve yalın bir H silüeti özelliğindedir. Giysi silüetini meydana getiren iç detaylar incelendiğinde: giysinin üç temel ögesi, içten dışa doğru gömlek, şalvar ve entaridir. "Gömlek/Göynek"; doğrudan vücuda giyilen iç giysidir (Koçu, 1967: 48). Yakasız, önden yırtmaçlı ve uzun kollu, genellikle ayak bileklerine kadar uzundur. Entariyle/elbiseyle benzer özelliklerdedir. En eski Türk giysilerinden *Entari*, yakasız, V ya da U yakalı, önden açık, yanlardan yırtmaçlı, boyu diz kapağı ile ayak bileği arasındaki boyda, değişen bir çeşit elbisedir. Schweigger, Osmanlı kadınının evde ipekten bol şalvar üstüne bol bir elbise giyindiklerini (Aktaran: And,1993:195) belirtmiştir. Entariler, Resim 1a'da verilen Gülşah'ın elbisesiyle benzerlik göstermektedir (Resim 2a, 3a).



Resim 2a-3b: Ev Kıyafeti ile Türk Kadınları (Sevim, M. 2002. Gravürlerle Türkiye II. Giysiler-Portreler=1)



Resim 2b-3b: Ev Kıyafetleri (Entari) Silüeti

Resim 2b ve 3b'de verilen entarilerin genel görünümü, sonraki dönemlere oranla düz kesimli, basit, yalın ve yırtmaçsız olup 17. yüzyıla kadar Selçuklu stili H silüetine yakındır. Özellikle deforme olmayan genç kadın vücutlarında silüet, kemer veya kuşak yardımı ile hafifçe X silüetine yaklaşır. Fakat bu silüet, günümüzde kullanılan kesim, dikim ve sabitleme

teknikleriyle vücudu saran modern anlamdaki X silüetten oldukça uzaktır.

Giysi silüetlerinin yalın ve düz görünümündeki başlıca etken, sınırlı genişliğe sahip tezgâhlarda dokunan kumaşların tüm genişliğinin kullanılmak yoluyla israftan kaçınmaktır. Henüz bu dönemde, modern anlamdaki, pens, kup, gode gibi Avrupai kesim teknikleri, vatka, balen, tela gibi giysiyi sabitlemeyi şekle sokmayı sağlayan form oluşturma teknikleri mevcut değildir. Diğer neden ise Osmanlı kadınının, 19. yüzyıla kadar batıdaki hemcinsleri gibi vücudunu forma sokma çabasında olmamasıdır (Tezcan, 1998a: 58-59).

b) Yerleşik Yaşam Sonrası (Klasik) Dönem: Klasik dönem olarak adlandırılan, siyasi ve ekonomik açıdan doruk sayılan 16. Yüzyıl, kadın giyimi ve mücevherleri açısından pahalı ama zevkli, kısaca ihtişamlı (Tezcan, 1998a: 68) bir süreçtir. Osmanlı kadın giysi silüetindeki ilk esaslı değişiklik, Kanuni döneminde (1526-1566), şalvarla göyneğin yerine tek parçalı entarilerin görülmesidir. İlk tek parçalı entariler, Hürrem Sultanın resimlerinden çıkarılmaktadır (Taşcıoğlu, 1958: 15-22). Bu yüzyılda Avrupa ile etkileşim sonucunda ortaya çıkan kullanım biçimi ve kesim özellikleri ile Entariler, iki ve üç etekli gibi kesilen parça sayılarına göre çeşitli isimler almıştır. Yaşanan değişiklikler kadın entarilerinin, yerleşik yaşam öncesi döneme oranla klasik dönemde H silüetinden X silüetine doğru biçimsel değişimin ilk nüvelerinin oluşmasını sağlamıştır. 16. yüzyıldan başlayan basılı ve görsel kaynaklar ile Avrupa ile karşılıklı kültürel ilişkiler 17. yüzyılda ivme kazanmış, minyatür ve gravürlerin bulunduğu albümlerle, saray ve halk giysilerinin batıya tanıtımını sağlamıştır (Mahir, 2005: 69). İki-ili ilişkilerle, batının moda adı altında toplumlara dayattığı tüketim kavramı,

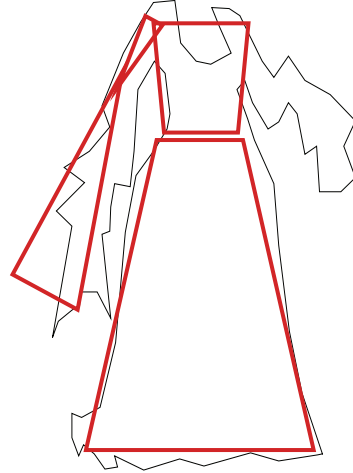
Osmanlı toplumunun aklına da sokulmuş, kadının yüzü üretenden tüketene doğru çevrilmiştir. O da, geçmişe oranla batılı kadın gibi görünümü ile daha fazla ilgilenmeye başlamıştır. Tezcan, kadının, kent yaşamına geçiş ile birlikte adım adım toplumdan soyutlandığını, konakta yaşamaya, gergef işlemeye ve giysilerini hazırlatan/alan birisine dönüştüğünü (1998a: 58-59) doğrulamaktadır. 1700'lü yılların başlarında dönemin önde gelen sanatçılarından Abdullah Buhari ve Levni'nin minyatürleri bu yıllardaki kadın giysi silüetleri bakımından önemli dokümanlardır. Resim 4a'da verilen Minyatürde görüldüğü üzere entarinin iki boyutlu görüntüsü geçmişe oranla daha formlu, hacimli ve detaylıdır.

Elbise görselinden elde edilen grafiğe göre (Resim 4b), klasik dönem başlangıcına oranla, entarinin yaka açıklığı, boyun seviyesinden göğüs seviyesine inmiştir. Kollar, dirsekten bileğe kadar yırtmaç adı verilen kesikleri barındırmaktadır. Kesiklerden, iç göyneğin kolları da görünmekte, bu sayede entari silüeti daha fazla hacim kazanmaktadır. Giysi silüetindeki bel kıvrımı, oturma düzeyi geçmişe oranla daha barizdir.

Ön ortası ve yan dikişlerine peş olarak adlandırılan üçgen parçalar eklenmiş, böylece giysinin belden aşağı kalan kısmını genişleterek silüetin daha hacimli görünümü sağlanmıştır. Entarilerin kol ağzı ve etek ucu uzunlukları giysi silüetini geçmiş yüzyıllardan ayıran önemli bir özelliktir. "Devlet otoritesi, kadın giysilerdeki savurganlığı önlemeye yönelik farklı zamanlarda kanuni yasaklamalar getirmiştir" (Tuğlacı,1984: 69). Saray ve çevresince batı kültür ve yaşam tarzının benimsenmesine paralel olarak 18. yüzyıldan sonra entariler şalvarsız, ön ortası tek parça, omuzları dikişsiz, kolları uzun ve yan dikişleri yırtmaçlı şekilde hazırlanmıştır (Görünür, 1998: 92).



Resim 4a: Karanfilli Kadın 18. y.y Levni TSMK H. 2164. Y.8b.



Resim 4b: Karanfilli Kadın Giysi Silüeti

"19. Yüzyılın başında, entarilerin etek boyları 183 cm ile 220 cm arasında değişmiştir" (Özer, 2006: 58). Tüketim kültürünün etkisiyle oluşan kol ve etek ucu uzunlukları, kumaş kullanımına bağlı hacimsel dönüşüm, yerleşik yaşam öncesi giysi silüetinden ol-

dukça uzaklaştığını göstermiş, belki de tarihte görülmemiş en fazla kumaş uzunluklarını tanımlamıştır.

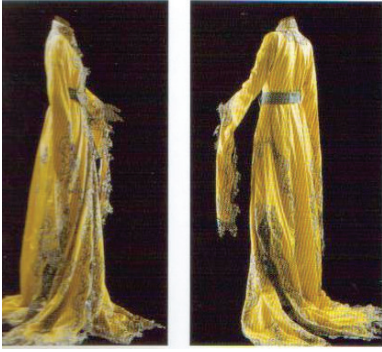
Batılılaşma (Taklit) Dönemi: Lale devrinde (1718-1730) kadınların dış mekânlarda görünme süreci ile başlayan sosyal esneklik, 1800 ile 1900'ler arasındaki sırasıyla II. Mahmut, Abdülmecid ile devam etmiş, II. Abdülhamid (1876-1909) döneminde yaygınlaşmıştır (Göktaş, 1994: 307). Demokratikleşme adımı olarak bilinen Tanzimat Fermanı (1839) yaşamı, özel ve kamusal olarak ikiye ayırmış, kadın giysileri konusunda esnekliği (Tuğlacı, 1984:12) getirmiştir. Tanzimat Dönemi, resmi anlamda giysilerdeki batılılaşmanın ve Osmanlı kadınının batılı kadın silüetine dönüşümün başlangıcı olarak nitelendirilebilir. O zamana kadar tüm gün aynı giysiyi giyen entelektüel Osmanlı kadını, toplumsal yaşamda daha rahat yer almaya başlamasıyla birlikte, geleneksel yerine Avrupalı giyim kurallarını benimsemiştir. “Yeni kurallar, farklı mekân ve duruma göre gün içerisinde farklı giysi kullanımını getirmiştir. Artık Osmanlı kadını, Avrupalı kadının yaşam biçiminin ve silüetinin taklitçisi” (Meriç, 2000: 367); moda ise elit kadının hayatının bir parçası olmuştur. Işın, modanın Osmanlı kadınının mahremiyet perdesini kaldıran modernleşmenin kültürel boyutlarından birisi olduğunu; halktan çok elit kadınların yaşantısında belirlediğini dile getirmiştir (2006: 97). Taklit dönemi, Osmanlı kadın giysi silüetinde ikilemi doğurmuştur. Saray ve çevresi batılı giysilere yönelirken, öte yanda muhafazakâr tabaka kadını geleneksel giyim silüetini korumuştur. Bu görüşü, Koç ve Kocanın şu ifadeleri de destekler niteliktedir “giysinin amacı Doğu’da, insanın doğal güzelliğini yabancı gözlerden saklamak iken batıda, başkalarının fark etmesi için insanın görünüşünü vurgulamaktır. Batılılaşma hareketiy-

le, özellikle Fransız kültürünün etkisiyle, giyside moda fenomeni, Osmanlı hayatına girmiştir. Bu durum, iki kültürü ayırmak için Alafranga (Avrupa tarzı) ve Alaturka (Türk tarzı) konseptlerini meydana getirmiştir” (Koç ve Koca, 2011: 24). Bu dönemde hem geleneksel giyim hem de batılı giyimi harmanlayan birden çok stilde giysi silüeti görmek mümkündür. Osman Hamdi Beyin 1881 yılında yaptığı, “Çiçek yerleştiren kız” eseri Alaturka giysi özelliklerinin devam ettiğini göstermesi bakımından iyi bir örnektir (Resim 5).

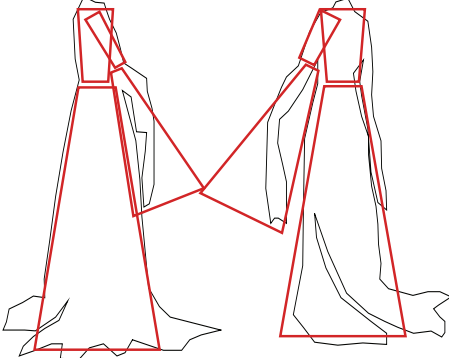


Resim 5. “Çiçek Yerleştiren Kız”, Osman Hamdi 1881. (Filiz Çağman, 1993: 262-263).

Resim 6 a-b’deki fotoğraflar, bu giysinin Sadberk Hanım Müzesinde bulunan orijinalinin arka ve yan görüntüleridir. Resim 7a-b ise Çiçek Yerleştiren Kız Entarisi silüetidir ve normalin neredeyse iki katı kolları, bir kol boyu kadar topuktan itibaren arkada uzayan etek uçları, o tarihe kadar görülmemiş farklı abartıya sahip X silüetini betimlemektedir.



Resim 6 a-b: Osman Hamdi Beyin Portresindeki Kadın Giysisinin Orijinali Yan ve 3/4 Arka Görünüm (Lale Görünür, 2010). Osmanlı İmparatorluğunun Son Döneminden Kadın Giysileri, Sadberk Hanım Müzesi Koleksiyonu.



Resim 7a-b: Çiçek Yerleştiren Kadın Giysisinin Yan ve 3/4 Arka Görünüm Silüeti

Bir süre İstanbul'da yaşayan Baronne De Fontmagne, kızının düğününde Sultan Abdülmecid'in saraylı kadınların Avrupalı akranları gibi korse giymelerini istediğini yazmıştır (1977: 246). Böylece daha önce kadın bedeninin saklanması için istekte bulunan devlet otoritesinin ilk kez kadın bedenini sergilemesi desteklenmiştir. Giysi, o zamana kadar tahmin ile ya da örnek giysi kopyasından hazırlanmanın dışında batılı anlamda estetiğin ve dikim tekniğinin birleştiği bir ticari ürüne dönüşmüştür.

1850-1870'lerde kadın giysi silüetinin batılılaşma yönünde değiştiği

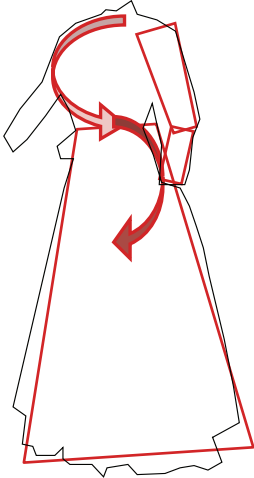
Topkapı Müzesindeki terzi defterlerinden anlaşılmaktadır. Beyoğlu, saray dışındaki kadınlara, Avrupa tarzı giysi silüetinin sunulduğu, Fransa'dan gelen moda dergilerindeki modellerin dikildiği, giysi üretiminin ticari anlam bulduğu terzilerin mekânıdır (Tezcan, 2008: 40). Davis, sahipleri ve çalışanları azınlık kadınlarından oluşan profesyonel terzilerin, model seçmeleri için saray kadınlarına resimler götürdüğünü (2006: 21) bazıları için giysilerin doğrudan Paris'ten getirildiğini (2006:211) belirtmektedir. Giysiler, önceki dönemlerden farklı olarak kadınların daha detaylı beden ölçüleri alınarak hazırlanmıştır (Micklewright, 1987:35). Entelektüel Osmanlı kadını, bu tarihten itibaren Avrupa ile beraber modayı takip etmiş, sunulan yeni biçim ve formları hızlı bir şekilde kendine uygulamıştır. Resim 8 'de Osmanlı modernleşmesi ile İslamiyet kadınının yarattığı kültürel sentezi temsil eden Tanzimat dönemi entelektüellerinden, Ahmet Cevdet Paşanın kızı Fatma Aliye Hanım verilmiştir. O ve onun gibi batı ilmini benimseyen kadınının yeni moda silüeti, gömlek, şalvar ve entari üçlemesinin yerine bluz-etek ya da ceket-etek ikilisinden (Tezcan, 1998b: 83; Tezcan, 2008:40) oluşmaktadır.



Resim 8: Fatma Aliye Hanım (Ekrem Işın, 2006: 97).



Resim 9a: Elbise Görünümündeki Bluz ve Etek (Lale Görünür, 2010: 210).



Resim 9b: Elbise Görünümündeki Bluz ve Etek Silüeti

1792'de İsveçli D'Ohsson, Müslüman kadınların elbise şeklinden daha çok süslemesine önem verdiğini (D'Ohsson, 1980:101-102); 1874'de Edmondo de Amicis, İstanbul'da Avrupa şehirlerinde terzi mankeni gibi yürüyen kadınlara rastlamadığını ve otuz yaşında bir Türk kadınının tombulğunu feracenin bile saklamadığını

(Aktaran: Tuğlacı, 1984: 33-35) yazmıştır. İfadelerden anlaşılacağı üzere batılı kadının aksine Osmanlı'da dolgun kadın, Anadolu'da geçmiş yüzyıllarda yaşayan toplumlardaki gibi bereketi simgelemiştir (İndirkaş, 2009; Lagana, 2009:72). İnce ve zayıf görünüm, hastalıklı olmayı ve bereketsizliği temsil etmiştir. Ancak Resim 9a'da verilen Sadberk Hanım Müzesi koleksiyonunda bulunan ve 19. Yüzyıla ait olan giysi, batıda olduğu gibi pensler ve kuplar yardımı ile vücudun formunu almaktadır. Resim 9b'deki elbise görünümlü etek-bluz silüeti, kolları ve etekleri abartılı uzunluğa sahip X silüetli entarilere alternatif olan, göğüs ve kalçası dışı kavisli, dolgun iç etekli, kol evine oranla bileği dar yeni moda S silüetini göstermektedir. Daha önce bol ve bilekten aşağıya sarkan kol uçlarının aksine kol ucu daha dar ve formu, kol evi hacimlidir. Elbisenin etek boyu sosyal yaşamdaki dinamizmi sağlayabilmek adına topuk hizasına kısalmıştır. Çakmak ve Çeğindir (2017)'in 19. ve 20. Yüzyıl Bursa gelin giysileri üzerindeki analizlerinde de modernleşmenin, Osmanlı kültür ve değer anlayışı ile yeniden sentezlendiğini göstermektedir. Giysi kalıplarındaki kesim detayları yeni dönemin giysi silüetleri üzerindeki bariz değişimi desteklemiştir.

Sonuç

Bu çalışmada, moda perspektifinde Osmanlı kadın entarisinin silüet türü nedir?, ve bu silüet zaman içerisinde ne türde bir dönüşüme uğramıştır? Sorularının cevaplarına odaklanılmıştır. Giysi silüeti konusunda oluşturulan yazında üzere moda kavramının doğduğu başta Fransa olmak Avrupa toplumlarının önderliği görülmektedir.

Modernleşme hareketlerine kadar Osmanlı kadını bedenini zaptu-

rapt altına almayı düşünmemiştir. Tanzimat'a kadar batılı kadının silüetini oluşturan krinolin, korse, sutyen gibi vücudu forma sokmaya yarayan giysi biçimlendirici araçlarının kullanılmadığı veya tercih edilmediği müzelerdeki giysi örneklerinden, sözlü, yazılı aktarımlar ve diğer görsel kaynaklardan anlaşılmaktadır.

Lale devriyle başlayan giyinme kültüründeki rahatlık dönemi, 19 yüzyıldaki demokratikleşme faaliyetleriyle devam etmiştir. Bu yüzyıl bulgularında verilen örneklerden açıkça görüldüğü üzere Osmanlı'da kadın giyimi moda adı altında batılı kadın elbise silüetiyle tanıştığı dönem olmuştur. Basit, yalın ve abartısız olarak Selçuklulardan devralınan Osmanlı kadın entari (elbise) silüetinin genel görünümü zamanla farklı kesim ve birleştirme teknikleri sayesinde, önce hacim kazanmış sonra sırasıyla H silüetten X silüete daha sonra ise X ve S silüetine doğru değişmiştir.

Bu silüetler, Tanzimat'tan (1839) sonra saray ve çevresindeki kadınlar başta olmak üzere Veblen'in sosyal ekonomi teorisinde ifade ettiği gibi yukarıdan aşağıya hiyerarşik bir değişime girmiştir. Statülü Osmanlı kadınının elbiselerindeki biçimsel değişim, 20. yüzyılda tamamen Avrupalı silüete dönüşecek olan batılı giyinme kültürüne hazırlanan zemini işaret etmiştir. Beyoğlu merkezli yerli ve yabancı bürokrat eşleri yeni moda silüetini kullanarak batılı giyimin öncüleri olmuş, kendilerini toplumun geri kalanından ayrı bir görünüme büründürmüşlerdir. Onları daha alt sosyo-kültürel sınıf kadınları takip etmiştir. Batılı yaşam tarzını benimseyen entelektüel Osmanlı kadını, Cumhuriyetin şafağında artık batılı kadın silüetinin takipçisi, moda değişim sürecinin bir parçasıdır. Öte yandan gelenekseli sürdüren kır-

sal kadın entarisinin biçimi aynı hızda ve düzeyde ilerlememiştir.

Bu çalışma ile Osmanlı entarisinin silüet değişimi incelenmiştir. Gelecek çalışmalarda erkek ve çocuklara yönelik olmak üzere tüm cinsiyetlerin giysi tür ve çeşitlerinin silüetleri hazırlanabilir. Böylece, Osmanlı giysi silüetlerinin dünya kostüm tarihindeki alfabetik silüet sınıflandırmasına göre bir yer edinmesine katkı sağlanabilir.

KAYNAKLAR

- And, Metin. *16. Yüzyılda İstanbul. İstanbul, Kent-Saray-Günlük Yaşam*, Yapı Kredi Yayınları, 1993.
- Armağan, Mustafa. *Gelenek*. Ağaç Yayınları. İstanbul: 1992.
- Atasoy, Nurhan. *Osmanlı Kıyafetleri- Fenerci Mehmet Albümü*. İstanbul: Vehbi Koç Vakfı Yayını. 1986.
- Çağman, Filiz. "Selçuklu-Osmanlı Dönemi", Çağlar Boyu Anadolu'da Kadın, *Anadolu Kadınının 9000 Yılı*. İstanbul. 1993.
- Çakmak, Şükran ve Çeğindir, Neşe Yaşar. On dokuzuncu Yüzyıldan Yirminci Yüzyıla Bursa İli Gelin Giysilerindeki Form Değişiminin Analizi. *V. Uluslararası Halk Kültürü ve Sanat Etkinlikleri Sempozyumu*. Kahraman Kazan/Ankara. 12-14 Ekim 2017.
- Çeğindir, Neşe Yaşar. *100 Soruda Giysi Mimarisini*. Ankara: Gazi Kitabevi. 2017.
- Doras, Sabahattin. *Osmanlılar Albümü*. II. Kitap, Osmanlı Yayınevi, İstanbul: 1983.
- Davis, Fanny. *Osmanlı Hanımı*. Çeviren: Bahar Tırnakçı. İstanbul: Yapı Kredi Yayınları, 2006.
- D'Ohsson, Mauradgea. *18. Yüzyıl Türkiye'sinde Örf ve Adetler*. Çeviren: Zehra Yüksel. Tercüman 1001 Temel Eser, 1980.
- El-Hoyi, Abdülmümin. *Varka ve Gülşah*. Topkapı Sarayı Müzesi Kütüphanesi (TSMK H.841, y33 b).
- Esin, Emel. İslamiyetten Önceki Türk Kültür Tarihi ve İslam'a Giriş. (Türk Kültürü El Kitabı II. Cilt./1b'den Ayrı Basım), İstanbul: İ. Ü. Edebiyat Fakültesi Matbaası, 1978.
- Evren, Burçak ve Girgin, C. Dilek. *Yabancı Gezginler ve Osmanlı Kadını*. İstanbul: Milliyet Yayınları, 1997.
- Fontmagne, Durand. *Kırım Harbi Sonrasında İstanbul*. İstanbul: Tercüman Yayınları, 1977.
- Göktaş, Uğur. Mesireler-Helva Sohbetleri, *Dünden Bugüne İstanbul Ansiklopedisi*. V: 5. TV Yayınları, 1994.
- Görünür, Lale. *Anıların Aynasında Moda-Sad-*

- berk Hanım Müzesi Koleksiyonunda 19. Yüzyıl Kadın Kıyafetleri. *Pi Dergisi*, Sayı: 12, 1998.
- Görünür, Lale. *Osmanlı İmparatorluğunun Son Döneminden Kadın Giysileri*. Sadberk Hanım Müzesi Koleksiyonu. İstanbul: Mas Matbaacılık. A.Ş. 2010.
- Görünür, Lale ve Ögel, Semra. *Osmanlı Kaftanları ile Entarilerinin Farkları ve Kullanışları*, İTÜ Dergisi/b, Sosyal Bilimler, Cilt: 3 Sayı: 1, 2006.
- Gürtuna, Sevgi. *Osmanlı Kadın Giysisi*. T.C Kültür Bakanlığı, Ankara: 1999.
- Hakko, Cem. *Moda Olgusu*, İstanbul: Vakko Yayınları. ty.
- Işın, Ekrem. İstanbul'da Gündelik Hayat. IV. Basım. İstanbul: Yapı Kredi Yayınları, 2006.
- İnan, Afet. *Altaylarda Hun Devri Kültürü*. Hayat Tarih Mecmuası. Sayı: 12, İstanbul: 1967.
- İndirkaş. Zühre. *Çağlar Boyu Ana Tanrıça İnancı ve Türk Resmine Yansımaları*. Derleyen: İsmail Akkaya. Osmanlı Bankası Arşiv ve Araştırma Merkezi. 2009.
- Kırkinciöğlü, Zeynep ve Kuru Songül. Silhouette Analysis on Visual Identity of 17th and 19th Century European Clothing. *The Most Recent Studies in Science and Art*. V.1. Gece Kitaphı. Ankara. 2018.
- Koç, Fatma ve Koca, Emine. *The Westernization Process in Ottoman Women's Garments 18th Century- 20th Century*, Asian Journal of Women's Studies. Volume: 13, No: 4, 2007.
- Koç, Fatma ve Koca, Emine. *Osmanlı Kanunlarında Giyim-Kuşam Yasakları*. Türk İslam Medeniyetleri Akademik Araştırmalar Dergisi. Sayı: 10, 2010.
- Koç, Fatma. Koca, Emine. *The Clothing Culture of Turks, and the Entari*. *Folk Life: Journal of Ethnological Studies*, Vol. 49 No: 1, 2011.
- Koç, Fatma. Koca, Emine ve Pamuk, Beyhan. 17-18. Yüzyıl Türk Minyatürlerindeki Kadın Giysilerinde Yaka ve Kol Formu Özellikleri. *Orhun Yazıtlarının Bulunuşundan 120 Yıl Sonra Türklük Bilimi ve 21. Yüzyıl Konulu III. Uluslararası Türkiyat Araştırmaları Sempozyumu*. I. Cilt, 2010.
- Koçu, Ekrem. *Türk Giyim Kuşam ve Süsleme Sözlüğü*. İstanbul: Sümerbank Yayınları, 1967.
- Lagana, Louis. 2009. *The Re-Emergence of Great Mother Goddess*, International Journal of Arts and Sciences. 3 (3).
- Mantran, Robert. *17. Yüzyılın İkinci Yarısında İstanbul: Kurumsal, İktisadi Toplumsal Tarih Denemesi*. Çeviren: M. A. Kılıçbay ve E. Özcan. Türk Tarih Kurumu Yayını, 1990.
- Mahir, Banu. *Osmanlı Minyatür Sanatı*, İstanbul: Kabalcı Yayınevi, 2005.
- Mardin, Şerif. *Türkiye'de Toplum ve Siyaset*. İstanbul: İletişim Yayınları, 1992.
- Meriç, Nevin. *Osmanlı'da Gündelik Hayatın Değişimi, Adab-ı Muaşeret*. (1894-1927). İstanbul: Kaknüs Yayınları, 2000.
- Micklewright, Nancy. *Tracing the Transformations in Women's Dress in Nineteenth-Century İstanbul*. The Annual Journal of the Costume Society of America/Dress, 1987.
- Moryson, Faynes. 1607-1617. *The Itinerary of Fynes Moryson*. Volume IV. [on-line]. Glasgow: James Mac Lehone and Sons Publishers to the University Glasgow. 1908. [Erişim tarihi: 10 Temmuz 2018]. <http://www.archive.org/details/fynesmorysons04moryuoft>
- ODA. "Silhouette". *Oxford Design Dictionary*. [Erişim Tarihi: 14 08 2018]. <https://en.oxforddictionaries.com/definition/silhouette>.
- Öztuna, Yılmaz. *Büyük Türkiye Tarihi*, İstanbul: Ötügen Yayınevi, 1983.
- Özer, Demirli, Ayça. *Sandıklarda Saklı Saray Yaşamı*. TBMM Milli Saraylar Yayınları, İstanbul: 2006.
- Rachow, Dolores Wilhelmsen. *ABC des Modezeichnens*. German: Muster-Schmid Verlag. 1987.
- Saz, Leyla. *Haremin İç Yüzü*. Milliyet Yayınları, İstanbul: 1974.
- Sevim Mustafa, *Gravürlerle Türkiye-Giysiler Portreleri II, Portreler=1*, Türk Tarih Kurumu Basımevi. Yayınlar Dairesi Başkanlığı Sanat Eserleri Dizisi. 2002.
- Stone, Elaine. *The Dynamics of Fashion*, Fairchild Publications, New York: 1999.
- Süslü, Özden. *Tasvirlere Göre Anadolu Selçuklu Kıyafetleri*. Atatürk Kültür Merkezi Yayını. Ankara: 1989.
- Taşcıoğlu, Muhaddere. *Türk Osmanlı Cemiyetinde Kadının Sosyal Durumu ve Kadın Kıyafetleri*. Ankara: Akın Matbaası, 1958.
- Tezcan, Hülya. 16.-17. Yüzyıl Osmanlı Sarayında Kadın Modası, *Pi Dergisi*, Sayı: 12, 1998a.
- _____, Batılılaşma Döneminde Saray Kadınının Modası. *Pi Dergisi*. Sayı: 12, 1998b.
- _____. *Sarayın Terzisi*. Sadberk Hanım Müzesi. İstanbul: 2008.
- Tuğlacı, Pars. *Osmanlı Döneminde İstanbul Kadınları*. İstanbul: Cem Yayınları. 1984.
- Yener, Esin. *Eski Ankara Kadın Kıyafetleri ve Giyiniş Tarzları*. Ankara Üniversitesi Dil Tarih Coğrafya Fakültesi Dergisi. Sayı: 3, Cilt: 13, Ankara: 1955.